

**ACADEMIA DE STUDII ECONOMICE BUCUREȘTI**  
**COLEGIUL ECONOMIC UNIVERSITAR BUCUREȘTI**  
**SESIUNEA DE COMUNICĂRI ȘTIINȚIFICE 12.05.2006**

**Diminuarea violenței domestice și  
consecințele asupra dezvoltării forței de  
muncă în România, studiu statistic  
privind sprijinul acordat României de  
către Uniunea Europeană**

**Coordonator științific:**  
**prof. univ. dr. Carmen Costea**

**Student:**  
**Artene Lucian**

## Cuprins:

Introducere	pag. 3
Capitolul 1 Dimensiunea violenței în familie	pag. 4
1.1 Conceptul de violență	pag. 4
1.2 Conceptul de violență în familie asupra femeii	pag. 4
A. Violența psihologică în familie	pag. 5
B. Violența fizică în familie	pag. 7
C. Violența socială în familie	pag. 9
D. Violența economică în familie	pag. 11
E. Violența sexuală în familie	pag. 12
F. Violența la locul de muncă	pag. 13
1.3 Tipuri de prejudecăți sau concepții eronate pe care le transmit oamenii și societățile	pag. 15
1.4 Planul de urgență în cazul în care devii victimă a violenței domestice	pag. 16
1.5 Abordări legislative	pag. 18
1.5.1 Abordări legislative în România	pag. 18
1.5.2 Abordări legislative pe plan internațional	pag. 21
Capitolul 2. Femeile și forța de muncă în România	pag. 22
Capitolul 3. Toleranța populației față de violența în familie	pag. 25
Capitolul 4. Cercetare națională asupra violenței în familie și la locul de muncă	pag. 26
Capitolul 5. Studiul statistic privind sprijinul acordat României de către Uniunea Europeană	pag. 41
Capitolul 6. Concluzii asupra dimensiunii violenței domestice și la locul de muncă	pag. 46
Bibliografie	pag. 47

## Introducere:

Noi studenții, ca viitori oameni care, cel puțin teoretic, ar trebui să știm să obținem și gestionăm eficient banii, și nu numai, dar, uităm foarte des, de problemele care ne înconjoară, și anume problemele sociale.

Ne putem implica în anumite probleme de interes social, chiar dacă suntem la o facultate cu specialitate economică? Răspunsul este, cu toată convingerea, DA! Cum? Simplu, învățând să facem bani și să îi folosim pentru cei care au mai mare nevoie de ei. Modalitățile de ajutor a acestor persoane sunt numeroase, și depind de situația în care se află acele persoane.

De aceea, cu această ocazie, aș dori să prezint o problemă care la noi în țară nu prezintă un interes mare, cu toate că este o problemă socială destul de gravă, și anume, violența domestică și cea de la locul de muncă, și în special, violența împotriva femeii.

Când vedem la televizor, sau auzim că o femeie a fost bătută de soțul ei, sau că o femeie a fost hărțuită sexual de către patronul ei, cei mai mulți dintre noi, simt pentru acea femeie, cel mult, milă. Dar oare știm prin ce chinuri fizice trece respectiva? Știm ce consecințe psihologice astfel de acte pot avea asupra sa sau asupra familiei sale? NU! Cei din jur ar putea să spună “de ce ar trebui să mă intereseze pe mine? Mie sau celor din familia mea nu se va întâmpla niciodată!”. Este fals, oricine, în orice moment poate deveni o victimă a abuzurilor în familie sau la locul de muncă. De aceea trebuie să ne implicăm, într-o anumită măsură, în prevenirea acestor abuzuri, sau, în ajutorarea victimelor.

Cum un student la A.S.E. poate fi implicat în acțiuni care să ajute victimele violențelor împotriva femeii? El dispune de mai multe modalități: prin participarea la astfel de sesiuni de comunicare pentru a trage un semnal de alarmă asupra acestor tipuri de abuzuri la care femeile sunt supuse; prin participarea, ca voluntar, la diferite ONG-uri care lucrează în domeniu; să participe sau să realizeze campanii de informare și sensibilizare a populației în legătură cu această problemă, campanii de prevenire a abuzurilor în familie, campanii de ajutorare a victimelor, sau, pot convinge marile firme (prin prezentarea unor studii, a unor cazuri extreme de violențe care au dus la decese, etc.), să își mărească fondurile destinate activităților sociale, sau pot convinge firmele să își conceapă astfel de fonduri, pentru că multe dintre firmele din România nu au așa ceva.

O modalitate eficientă, și care nu presupune un efort financiar deosebit din partea României, este de a obține, prin intermediul diferitelor programe europene – pe această temă, fonduri de la Uniunea Europeană.

În această prezentare, pe lângă prezentarea dimensiunii și impactului violenței domestice, sunt prezentate programele prin care Uniunea ne-a ajutat să realizăm campanii, proiecte, etc. de ajutorare a victimelor abuzurilor.

# Capitolul 1 DIMENSIUNEA VIOLENȚEI ÎN FAMILIE

## 1.1 Conceptul de violență:

Violența este rănirea fizică sau emoțională a unei persoane.

Violența se poate manifesta ca:

- ❖ agresiune fizică: împingeri, pâlmuiri, loviri cu / de obiecte, lovituri cu picioarele sau cu pumnul, sugrumare, etc.;
- ❖ violență verbală: umiliri și critici jignitoare, înjurături, batjocorire, amenințări cu bătaia, cu omor ori sinuciderea;
- ❖ agresiune sexuală, de exemplu: constrângere la activități sexuale nedorite, provocarea durerii lovirea organelor sexuale, etc.;
- ❖ violență economică: interzicerea de a lucra, sau de avea bani proprii, șantaj cu banii, înfricoșare prin distrugerea obiectelor de valoare ale femeii sau a obiectelor din casă, amenințare că o să ia copii, folosirea copiilor pentru a trezi sentimente de vinovăție în parteneră;
- ❖ izolare: bărbatul hotărăște ce poate să facă femeia și ce nu, cu cine se întâlnește, cu cine se împrietenește.

Violența asupra femeii are o evoluție ciclică. Se disting *trei faze*:

- ❖ creșterea tensiunii între parteneri, certurile sunt din ce în ce mai grave și mai frecvente. Pentru a justifica violența comisă asupra femeii, partenerul poate invoca: că este dezordonată, gătește groaznic, că este neîngrijită, prea grasă sau prea slabă, are păr prea lung sau prea scurt, întârzie, flirtează cu bărbații, etc;
- ❖ episodul de violență: bărbatul rămâne fără argumente în exercitarea controlului asupra femeii și recurge la acte de violență;
- ❖ “luna de miere”: bărbatul regretă cele întâmplate, cere iertare femeii, îi promite că nu se va mai repeta, îi cumpără cadouri, o asigură de iubirea lui. Femeia se întoarce la el cu noi speranțe.

Ciclul violenței se repetă. Rar se întâmplă ca violența asupra femeii să fie una singulară. Incidentele se repetă din ce în ce mai frecvent și devin din ce în ce mai grave de-a lungul timpului.

## 1.2 Conceptul de violență în familie asupra femeii:

Definiția violenței în familie formulată de către Comitetul de Miniștrii ai Consiliului Europei, este “*orice act sau omisiune comisă în interiorul familiei de către unul din membrii acesteia și aduce*

*atingerea vieții, integrității corporale sau psihologice sau libertății altui membru al acelei familii, și vătămă în mod serios dezvoltarea personalității lui / ei*.<sup>1</sup>

*“Violența în cadrul familiei sau între locuitorii aceleiași case, a fost denumită violență domestică.”*<sup>2</sup>

Violența în familie nu este doar violența împotriva femeii. Violența în familie, în România, ca și în celelalte țări, este predominant violență împotriva femeii, dar și violență împotriva copiilor, persoanelor vârsnice, persoanelor bolnave. Două treimi din victimele violenței în familie sunt femei, în timp ce bărbații reprezintă o treime.

Violența în familie este, prin definiție, un fenomen “ascuns”, deci dificil de estimat (fiind deoseori subestimant), din cauza caracterului puternic “privat”.

Prin violența asupra femeilor se înțelege *orice act de violență bazată pe diferența de sex care are drept rezultat sau poate conduce la vătămarea sau suferința fizică, sexuală sau psihologică a femeilor, inclusiv amenințarea cu astfel de acte, cu constrângerea sau lipsirea arbitrară de libertate, chiar dacă acestea apar în viața publică sau privată* (conform Declarației de la Beijing, din cadrul cele de a Patra Conferințe Mondiale a Femeilor, septembrie 1995).

## **A. Violența psihologică în familie:**

Violența psihologică este estimată pornind de la șapte itemi referitori la: insulte sau înjurături frecvente “*în mod frecvent un membru al familiei vă spunea că nu sunteți bună de nimic*”, amenințări repetate cu despărțirea sau cu bătaia, amenințări cu moartea, “*să vă forțeze să faceți lucruri umiltoare*” și “*să vă distrugă sau să vă ia lucrurile care au valoare pentru dvs.*”.

Dintre persoanele care au suportat acest tip de violență, doar 29% au trebuit să facă față la o singură formă dintre cele de mai sus, 28% la două forme, în timp ce restul (43%), au fost abuzați psihologic sub multiple forme. Violența psihologică este acompaniată și de alte tipuri de violență: în jur de trei sferturi din victimele violenței psihologice au suferit abuzuri fizice, sociale sau economice.

Violența psihologică este la fel de răspândită în orașele mari, mici și în sate. Între regiunile țării, acesta este mai rar întâlnită în familiile din Oltenia (6%), și raportată mai frecvent (27%) în familiile din Dobrogea.

Violența psihologică este de aproape două ori mai frecventă la femei (16%) decât la bărbați (9%), indiferent de etnie sau de vârstă.

Violența psihologică este mai rar întâlnită la persoanele cu educație superioară. Șapte din o sută de persoane cu studii superioare au fost / sunt nevoite să îi facă față.

Violența psihologică este mai răspândită la persoanele casnice (19%) și mai rară la nivelul pensionarilor (10%). Dintre persoanele ocupate, muncitorii necalificați raportează în semnificativ mai mare măsură (31%) astfel de experiențe în familie.

Persoanele care se declară că au suferit în mod frecvent violență psihologică sub o formă sau alta, se distribuie pe principalele caracteristici de status similar întregii populații. Adică sunt majoritar de etnie română, de religie ortodoxă, căsătoriți cu acte, ocupați sau pensionari, etc.

Victimele femei:

- ✓ reprezintă 68% din totalul victimelor;
- ✓ de toate vârstele, etniile și religiile, nivelurile de educație;
- ✓ majoritatea dintre acestea sunt divorțate;
- ✓ din toate categoriile socio-profesionale;
- ✓ din mediile rezidențiale și din localități de toate mărimile (mai ales din Dobrogea și mai puțin din Oltenia).

<sup>1</sup> Adoptată la 26 martie 1985 [www.social.coe.int/en/cohesion/fampol/recomm/family/R\(85\)4.htm#FN1](http://www.social.coe.int/en/cohesion/fampol/recomm/family/R(85)4.htm#FN1)

<sup>2</sup> Lado, 1997

Victimele femeii care consideră violența psihologică drept cea mai gravă, în cea mai mare parte în uniuni consensuale. Supraviețuitoarele violenței psihologice combinate cu cea fizică, consideră pe a doua drept cea mai marcantă, sunt majoritar divorțate.

Femeile care raportează violența psihologică ca fiind “cea mai marcantă”, într-o pondere semnificativ de mare, suportă “de mai multe ori” (fie ocazional, fie cu regularitate) înjurături și amenințări în familie, pe perioade lungi de timp (maxim 35 de ani, în medie 4.8 ani) (fig. 1)

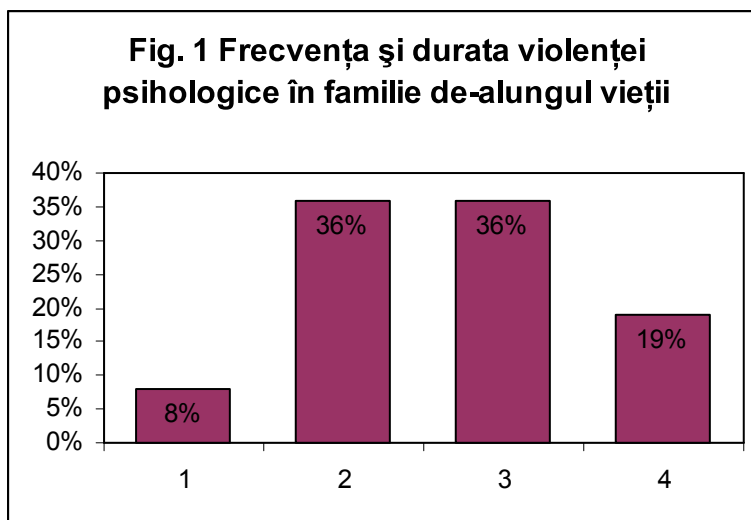
Femeile sunt în considerabil mai mică măsură agresate psihologic în familia de origine. Violența psihologică a femeii este, în schimb, un fenomen asociat perioadei de căsătorie.

Celor mai multe victime ale violenței psihologice, li s-a întâmplat ca agresiunea să aibă loc de față cu rude, prieteni, cunoștiințe.

Majoritatea victimelor vorbesc despre experiențe întâmplare în urmă cu câteva luni, sau mai demult. Doar 38% dintre femeile victime dau detalii despre evenimentele petrecute recent.

Două treimi dintre femei, vorbesc cu cineva despre ce li se întâmplă: cu rude de gen feminin (mama, soacra, sora, cumnata, fina, nașa). Una din zece “povestește” cu vecinele, colegile de serviciu sau prietenele. Doar în cazuri izolate, femeile discută cu persoane de gen masculin.

Pentru o jumătate dintre ele, a sărit cineva în ajutor, persoană care a discutat cu agresorul. O cincime susțin că nu au nevoie de ajutor, în timp ce 28% nu au avut niciodată pe cineva care să le sară în ajutor.



1 = o singură dată; 2 = de câteva ori; 3 = de multe ori, cu regularitate; 4 = de multe ori, ocazional

Aproape o cincime au sunat la poliție pentru a depune plângere și două treimi dintre acestea au fost nemulțumite sau foarte nemulțumite de modul în care poliția a tratat cazul.

În cazul femeilor victime, asociat căsătoriei, perioada cu risc maxim de violență psihologică în familie, soțul sau concubinul, fost sau actual, sunt cel mai frecvent agresor. În 80% din cazurile raportate de femei agresorul a fost unic, în timp ce 20% din cazuri, femeile care raportează astfel de violență, au suportat abuzuri psihologice în familie din partea a mai multor persoane agresor.

60% din femeile abuzate locuiesc cu agresorul, din următoarele cazuri:

- ✓ pentru că nu pot să plece (25%);
- ✓ pentru că nu vor (35%).

Factorii determinanți care duc la violența psihologică asupra femeii:

- ❖ sărăcia:
  - ✓ 33% din victime provin din familii care nu au ce pune pe masă, și suferă de foame;
  - ✓ 34% din victime provin din familii care, în ultimul an, și-au micșorat venitul;
  - ✓ 47% din victime provin din familii ale căror venituri nu le asigură nici strictul necesar.

- ❖ alcoolismul:
  - ✓ în 55% din cazuri, agresorul era băut în momentul agresiunii;
  - ✓ un sfert din victime provin din familii, a căror un membru a dat în patima băuturii;
  - ✓ peste două treimi din femeile victime provin din familii cu un membru alcoolic.
  
- ❖ supraaglomerarea locuinței:
  - ✓ o jumătate dintre victime provin din gospodării care locuiesc în condiții de supraaglomerare (mai puțin de 10 mp / persoană).
  
- ❖ nivel redus de educație:
  - ✓ agresorii sunt supraprezențați prin absolvenții de școală profesională sau de ucenici. Peste trei sferturi din agresori au un nivel de educație sun mediu (liceu).
  
- ❖ expunere la violență psihologică încă din copilărie:
  - ✓ 28% din victime provin din familii în care părinții se certau des sau foarte des;
  - ✓ 30% din femeile socializate în familii marcate de certuri frecvente între părinți, ajung la rândul lor victime ale violenței psihologice, la vârsta adultă.

În ceea ce privește *starea de sănătate* a femeilor autodeclarate victime ale violenței psihologice:

- ✓ își apreciază sănătatea în termeni mai negativi decât femeile non-victime;
- ✓ 80% reclamă oboseală, mai multe de două treimi reclamă stress, jumătatea au suferit des, în ultimul an, dureri de cap și insomnie;
- ✓ de-alungul vieții, victimele au făcut mai multe avorturi decât celelalte femei;
- ✓ 9% au fost internate cel puțin o dată într-un spital de boli nervoase;
- ✓ una din zece are un partener care a fost internat într-un spital de boli nervoase;
- ✓ una din două victime s-a gândit la sinucidere (des sau foarte rar);
- ✓ mai mult de jumătate sunt tot timpul sau aproape tot timpul triste, nervoase și neliniștite;
- ✓ de zece ori mai multe (26%) decât celelalte femei consideră că nu sunt tratate cu respect, ca o ființă umană egală.

## **B. Violența fizică în familie:**

Violența fizică este estimată pornind de la trei itemi referitori la: “*cineva din familie v-a dat o palmă sau v-a lovit cu piciorul*”, “*v-a aruncat sau v-a trântit de perete sau de podea*”, sau “*v-a rănit cu cuțit sau cu o armă sau cu alt obiect*”.

Dintre victimile violenței fizice, aproape toate (93%) au fost pălmuite și / sau lovite cu piciorul, și o jumătate au fost trântite de perete sau de podea. În 16% din cazuri, victima a fost rănită cu un cuțit sau cu un alt obiect.

95% din agresiunile fizice au fost însoțite și de agresiuni psihologice, sociale în 63% din cazuri, economice în 40% cazuri sau sexuale – 20% de cazuri.

Violența fizică este de aproape patru ori mai frecventă al femei – 10.5%, indiferent de vârstă și etnie.

Mai mult un sfert din persoanele divorțate (28%) raportează experiențe de violență fizică. Spre deosebire, doar 6% din persoanele căsătorite oficial și 10% din cele căsătorite neoficial (în uniune consensuală) o raportează.

Femeile care raportează violență fizică în familie sunt:

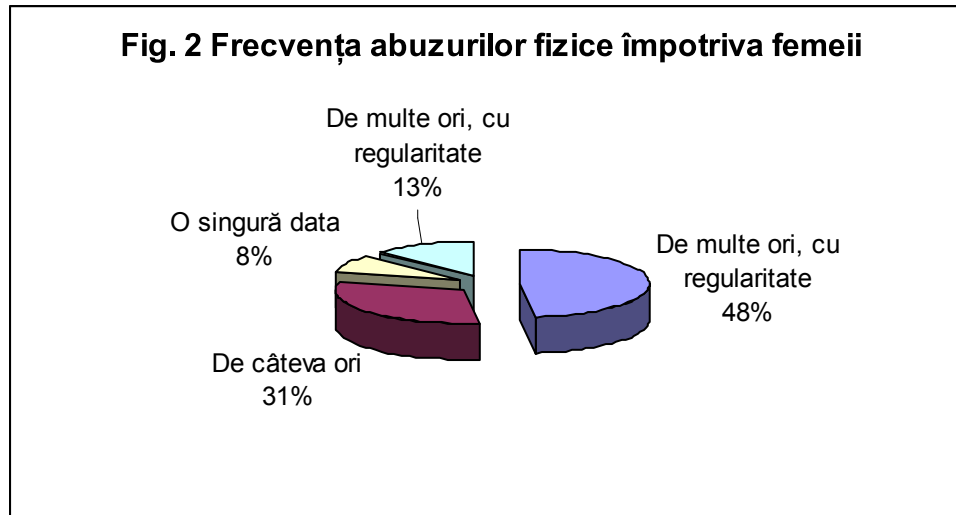
- ✓ de toate vârstele și de toate etniile;
- ✓ femeile de religie romano-catolică au un risc mai mare decât celelalte, acestea reprezentând 7% din victime;

- ✓ 22% din victime sunt femeile divorțate;
- ✓ din toate categoriile social-profesionale;
- ✓ femeile cu studii superioare au un risc oarecum scăzut, ele reprezintă 8% din victime.

Majoritatea femeilor care au suportat violență fizică în familie, au fost abuzate în mod repetat, “de multe ori”, fie cu regularitate, fie ocazional.

Cu precădrere, femeile cu un nivel redus de educație, sunt supuse cu regularitate la bătăi.

Femeile victime ale violenței fizice au suportat abuzuri timp de 10.7 ani în medie, fără diferențieri semnificative în funcție de statutul marital (fig. 2).



Violența fizică asupra femeii se întinde pe toate perioadele de viață. Incidența fenomenului crește de patru ori la copilărie (10%) și tinerețe timpurie (10%), la primii 5 ani de căsătorie (47%), atinge maximum în următorii ani (63%), pentru ca să scadă, la bătrânețe (29%).

28% din victime nu reacționează, aproape o cincime tac și plâng, 17% fug de acasă sau se refugiază la părinți, 9% ripostează.

Mai mult de două treimi (71%) dintre ele vorbesc cu cineva despre ce li se întâmplă (mama, soacra, sora, cumnata, nașa, prietenele, vecinele, etc.). Doar una din zece discută cu agresorul.

Pentru 56% dintre ele a sărit cineva în ajutorul lor, persoană care a discutat cu agresorul. 36% nu au avut niciodată pe cineva care să le sară în ajutor.

Cam o treime au sunat la poliție pentru a face plângere și o jumătate dintre acestea au fost nemulțumite sau foarte nemulțumite de modul în care poliția a tratat cazul. Doar una din trei victime ale violenței fizice apelează la poliție, pentru că: “nu am considerat necesar” (20%), “de frică” (13%), “de rușine” (8%), “nu am vrut să îi fac rău” (agresorului 5%), “poliția nu face nimic, nu se implică” (7%).

28% au ajuns la medic ca urmare a agresiunii, o dată sau de mai multe ori. Aproape toate au fost mulțumite de felul în care au fost tratate.

35% au suferit lovituri grave la cap și 24% au suferit vătămări grave ale anumitor organe.

Cum căsătoria reprezintă perioada de viață cu risc maxim de violență fizică în familie, soțul sau concubinul, fost sau actual, reprezintă, cel mai frecvent, agresorul. Acest fapt este mai adevărat pentru femeile 30 – 49 de ani, căsătorite sau divorțate.

Sunt trei motive pentru care femeile agresate fizic în familie nu pot pleca din locuința pe care o împart cu agresorul: lipsa banilor, lipsa unui adăpost alternativ și copiii.

Factorii determinanți care duc la violența fizică asupra femeii:

❖ sărăcia:

✓ 38% din femeile care raportează abuzuri fizice în familie provin din gospodării care nu au ce pune pe masă, și suferă de foame;



- ✓ 33% din victime provin din familii care, în ultimul an, și-au micșorat venitul;
- ✓ 48% din victime provin din familii ale căror venituri nu le asigură nici strictul necesar.

❖ alcoolismul:

- ✓ în 69% din cazuri, agresorul era băut în momentul agresiunii;
- ✓ un sfert din victime provin din familii, a căror un membru a dat în patima băuturii;
- ✓ una din două femei victime provin din familii cu un membru alcoolic.

❖ supraaglomerarea locuinței:

- ✓ o jumătate dintre victime provin din gospodării care locuiesc în condiții de supraaglomerare (mai puțin de 10 mp / persoană).

❖ nivel redus de educație:

- ✓ supraprezentare masivă a persoanelor cu un nivel al educației sub mediu (liceu), printre agresori.

❖ expunere la violență psihologică încă din copilărie:

- ✓ 28% din victime provin din familii în care părinții se certau des sau foarte des;
- ✓ 30% din femeile socializate în familii marcate de certuri frecvente între părinți, ajung la rândul lor victime ale violenței psihologice, la vârsta adultă.

În ceea ce privește *starea de sănătate* a femeilor autodeclarate victime ale violenței fizice:

- ✓ în ponderi semnificativ mai mici, chiar și prin comparație cu victimele altor tipuri de violențe, femeile abuzate fizic nu suferă deloc, în ultimul an, de dureri de cap (9%), sau dureri de spate (10%);
- ✓ au suferit des de oboseală (79%), stress (68%) și insomnie (41%);
- ✓ 35% au consumat medicamente de nervi, rudotel, extraveral, diazepam;
- ✓ 11% au fost internate cel puțin o dată într-un spital de boli nervoase;
- ✓ 35% au suferit lovituri grave la cap și 24% au suferit vătămări grave ale anumitor organe;
- ✓ mai mult de jumătate din femeile victime sunt tot timpul sau aproape tot timpul “atât de triste încât nimic nu le poate binedispune” (57%), nervoase (53%), neliniștite, agitate (56%).

### C. Violența socială în familie:

Violența socială în familie este estimată pe baza a patru itemi: “*vi s-a întâmplat ca cineva din familie să nu vă dea voie să vă vedeți sau să vorbiți cu prietenii*”, “*să nu vă dea voie să ieșiți din casă*”, “*să vă verifice exagerat de mult ca să știe unde sunteți și ce faceți*”, “*să vă acuze de infidelitate fără motiv*”.

Dintre femeile care au suportat violența socială în familie, 45% au trebuit să facă față la singură formă dintre cele de mai sus, în timp ce restul (55%) au fost abuzate social sub multiple forme.

Violența socială este de aproape două ori mai frecventă la femei (9.3%), indiferent de vârstă, educație, etnie sau religie.

Victimele femei:

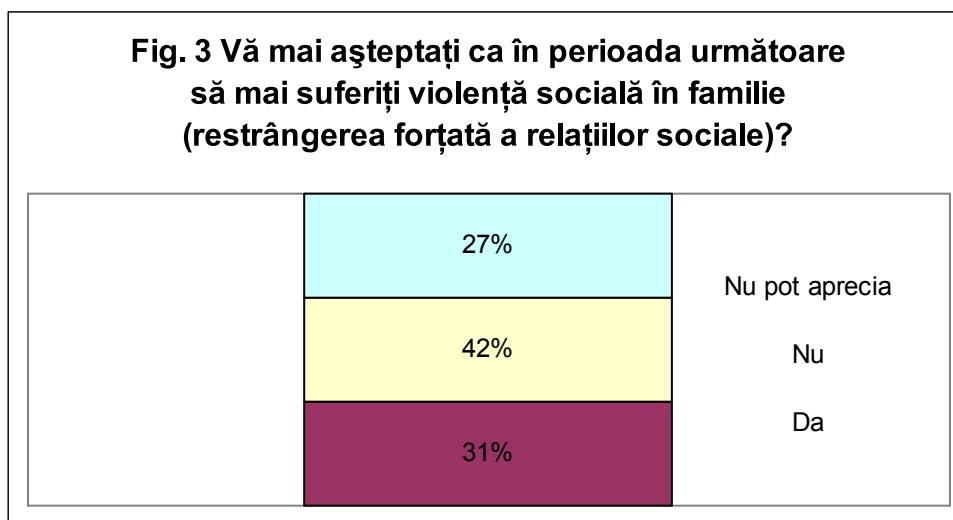
- ✓ reprezintă 70% din totalul victimelor;
- ✓ risc mai mic îl au femeile mai în vârstă;
- ✓ de toate etniile și religiile;
- ✓ șomerele și muncitoarele au un risc semnificativ mai mare decât restul.

54.5% dintre victime dau amănunte despre violența socială, drept cel mai grav tip de violență pe care l-au suportat.

Acest tip de abuzuri, în cele mai multe cazuri, au loc o dată sau de câteva ori, pe perioade mai scurte de timp, în medie 3.5 ani. (fig. 3).

Grupul persoanelor care raportează violența socială în familie, se împarte în trei subgrupuri: primul grup este format din tinere, care pe perioada copilăriei și adolescenței, s-au simțit / se simt controlați în mod excesiv de către părinți. Al doilea subgroup, mai numeros decât primul, include persoane, majoritatea peste 30 de ani, și căsătorite, care în primii cinci ani de căsătorie au simțit comportamentul partenerului atât de încărcat de gelozie, încât le-a restrâns libertatea. Al treilea grup este unul foarte mic, și include persoane de toate vârstele, de sex feminin, care resimt comportamentul partenerului sau a rudelor cu care împart locuința, drept abuziv, rezultând în insuficiența relațiilor sociale.

80% dintre victime au vorbit cu cineva despre ceea ce li se întâmplă (părinți). Victimile care nu au vorbit cu nimeni spun că motivul principal a fost “nu am vrut”.



În o treime din cazuri a sărit cineva în ajutor, persoană care a discutat cu agresorul în favoarea victimei. Un sfert susțin că nu au nevoie de ajutor, iar restul victimelor spun că nu au avut niciodată care să le sară în ajutor.

Doar 10% au sunat la poliție pentru a depune plângere.

În acord cu faptul că persoanele căsătorite, care vorbesc despre primii ani de căsătorie, reprezintă cel mai consistent grup al victimelor agresiunii de natură socială, cel mai frecvent agresor (52%) fiind actualul soț. Ultima dată când s-a întâmplat, agresorul principal, a fost în majoritatea cazurilor, fie partenerul de 30 – 40 de ani care își suspectează partenera, fie tatăl de peste 40 de ani care își controlează exagerat tatăl.

Ponderea agresorilor cu școală profesională sau de ucenici este de 35%, în timp ce a celor cu cel mult gimnaziu este de 25%.

70% din victime locuiesc cu agresorul, pentru că: 30% din victime nu pot să plece și 40% nu vor să plece.

Factorii determinanți care duc la violența socială asupra femeii:

- ❖ sărăcia:
  - ✓ 36% din victimele autodeclarate ale violenței sociale în familie provin din familii care în ultimul an și-au micșorat venitul.
- ❖ nivel de educație:
  - ✓ persoanele care au absolvit școala profesională sau de ucenici sunt supraprezente atât printre

victime, cât și printre agresori.

- ❖ expunere la violență psihologică în copilărie:
- ✓ 44% dintre victime provin din familii în care părinții se certau des sau foarte des.

În ceea ce privește *starea de sănătate* a femeilor autodeclarate victime ale violenței sociale:

- ✓ o pondere semnificativ mai mare au suferit des de stress (67%);
- ✓ 34% din femeile a căror partener a fost internat într-un spital de boli nervoase au suferit de constrângeri sociale, combinată cu alte tipuri de violență;
- ✓ 38% din victime s-au gândit la sinucidere “rar”;
- ✓ acuză frecventă stare de nervozitate și de neliniște.

#### **D. Violența economică în familie:**

Violența economică în familie este estimată pornind de la trei itemi: “*vi s-a întâmplat ca cineva din familie să vă împiedice să mergeți la lucru sau să vă căutați un loc de muncă*”, “*să vă ia, fără acordul dvs. o parte din bani, sau toți banii pe care îi aveți*”, “*să nu vă mai lase să aveți bani pentru dvs. personal*”. Toate aceste forme de violență în familie sunt foarte rare. (fig. 5).

Majoritatea persoanelor (61%) care au suportat violența economică în familie, au trebuit să facă față la o singură formă dintre cele de mai sus, 29% au fost abuzați sub două forme, și 10% sub toate cele trei forme.

Violența economică este puternic asociată cu violența socială. Lipsa banilor personali duce la restrângerea relațiilor personale, nu pentru că ți s-ar interzice să îți vezi prietenii, ci datorită lipsei de bani pentru un suc, cafea, bere, etc.

Violența economică mai este corelată și cu violența psihologică, mai ales cu abuzurile referitoare la distrugerea bunurilor personale.

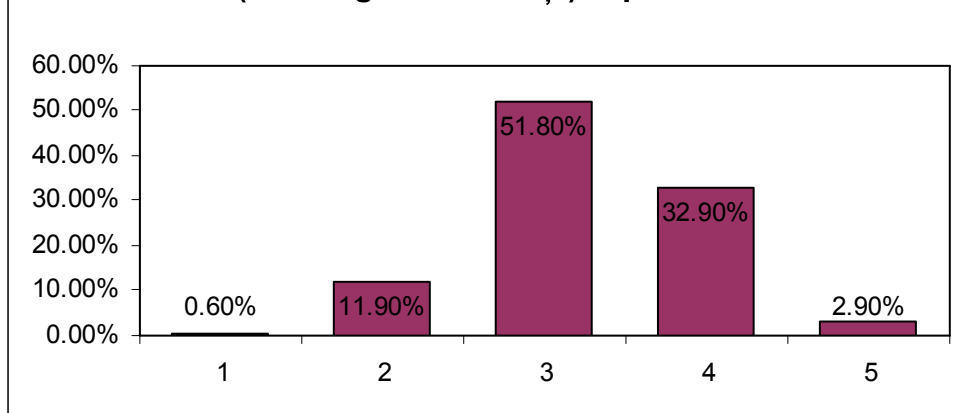
Violența economică în familie este de două ori mai frecventă la femei (5.7%), indiferent de vârstă, etnie sau religie, nivel de educație sau categorie socio-profesională.

O cincime din persoanele actualmente divorțate raportează experiențe de violență economică în familie.

Femeile reprezintă 72.5% dintre cazurile de violență economică în familie:

- ✓ femei de 30 – 49 de ani;
- ✓ 22% sunt femei divorțate iar 48% sunt femei căsătorite oficial;
- ✓ risc mai mare au femeile care au trait de-alungul vieții în concubinaj.

**Fig. 4 Cât de gravă este violența economică în familie (restrângerea libertății) împotriva femeii?**



1 = deloc grav; 2 = nu prea grav; 3 = destul de grav; 4 = foarte grav; 5 = nu știu / nu răspund

Nu se poate vorbi despre un complex de factori cauzal al violenței economice, dar pot fi analizați factorii influenți în ceea ce privește violența împotriva femeii, care include și abuzuri economice:

- ❖ sărăcia:
  - ✓ 45% dintre victimele unor abuzuri multiple, printre care și economice, provin din gospodării care nu au ce pune pe masă și suferă de foame;
  - ✓ 36% din victime provin din familii care și-au micșorat veniturile în ultimul an.
- ❖ alcoolismul:
  - ✓ o treime dintre victime provin din familii în care un membru al acesteia a dat în patima băuturii;
  - ✓ una din trei femei provin din familii în care un membru alcoolic le-a abuzat, sub multiple forme, inclusiv economic.
- ❖ expunere la violență psihologică în copilărie:
  - ✓ 35% din victime provin din familii în care părinții se certau des sau foarte des;
  - ✓ 13% dintre victime socializate în familii marcate de certuri frecvente între părinți ajung victime ale unor abuzuri multiple, inclusiv economice, la vârsta adultă.

În ceea ce privește *starea de sănătate* a femeilor autodeclarate victime ale violenței economice:

- ✓ mai mult de jumătate sunt tot timpul sau marea majoritate a timpului “atât de triste încât nimic nu le poate binedispune” (57%), nervoase (48%);
- ✓ 48% dintre acestea se simt “disperate în fața problemelor vieții”;
- ✓ o treime consideră că “nu sunt tratate cu respect, ca ființă umană egală”.

#### **E. Violența sexuală în familie:**

Violența sexuală împotriva femeii este estimată pornind de la întrebarea “v-i s-a întâmplat ca cineva din familie să vă forțeze să aveți relații sexuale împotriva voinței dvs.?”.

Violența sexuală este raportată doar împreună cu celelalte forme de violență (psihologică, fizică, socială, economică).

Violența sexuală este raportată doar de către femei (2.6%), deci este o formă de violență exclusiv împotriva femeii.

12% dintre femeile divorțate raportează viol marital, spre deosebire de 2.3% dintre femeile căsătorite oficial sau 1.8% dintre văduve.

Femeile victime ale violenței sexuale în familie:

- ✓ de toate vârstele, etniile sau religiile și nivelurile de educație;
- ✓ risc mare îl au femeile care au trăit de-alungul vieții în concubinaj;
- ✓ din toate categoriile social-profesionale.

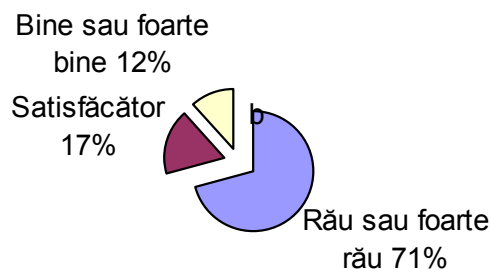
Din totalul victimelor violenței sexuale în familie, 63% au povestit despre violența fizică, ca fiind cea care le-a marcat cel mai mult viața, 30% au considerat violența psihologică ca fiind cea mai gravă și 7% au vorbit despre violența socială la care au fost supuse.

O singură femeie, care pe lângă alte abuzuri pe care le-a suportat, a vorbit în amănunt despre violența sexuală. De aceea, singurul lucru cert este că autorul este un bărbat (fără a putea preciza vârsta sau nivelul de educație al acestuia).

Și în acest tip de violență nu se poate vorbi despre un complex de cauze, dar pot fi analizați factorii de influență în ceea ce privește violența împotriva femeii care include și această formă de violență.

Alcoolismul este un factor semnificativ care conduce la abuzarea femeilor din punct de vedere sexual. Femeile din gospodăriile în care un membru este alcoolic, au un risc considerabil mai mare decât al celorlalte femei de a suferi abuzuri sexuale (4.1%). În plus, în 77% dintre cazurile de abuzuri multiple, printre care și abuzuri sexuale, agresorul era beat în momentul săvârșirii faptei.

**Fig. 5 Modul în care femeile agresate sexual se înțeleg cu partenerul**



Femeile abuzate inclusiv sexual, se tem de partener în semnificativ mai mare măsură decât celelalte femei cu partener. Sunt neliniștite tot timpul (42%) sau aproape tot timpul (29%).

21% din femei victime se tem de partener atunci când acesta este băut, 42% dintre ele se tem mult de partener, față de 5% care se tem puțin de partenerul lor, iar 32% dintre femei victime nu se tem de loc de partenerul lor.

În ceea ce privește starea de sănătate a femeilor autodeclarate victime ale violenței sexuale → efectele violenței în familie care include abuzuri sexuale, nu diferă semnificativ de cele ale violenței psihologice sau fizice.

## F. Violența la locul de muncă:

Hărțuirea sexuală este definită ca fiind un comportament nedorit, de natură sexuală sau de orice alt tip de comportament bazat pe sex, care afectează demnitatea femeilor sau bărbaților la locul de muncă. Aceasta poate include comportamente nedorite de natură fizică, verbală sau non-verbală.<sup>1</sup>

În 90% din cazurile de hărțuire sexuală, victime au fost femei, cu vârsta cuprinsă între 16 – 30 de ani.

În 55% din cazuri, agresorul a fost un șef sau un director și în 24% din cazuri, un patron.

Cele mai răspândite forme de hărțuire sexuală sunt: “*să se uite la dvs. în mod nepotrivit*” (10%), “*să folosească un limbaj sau glume porcoase chiar dacă știe că vă deranjează*” (8%), “*să facă gesturi deochiate către dvs.*” (6%), “*să vă îmbrățișeze vără voia dvs.*”, “*să vă atingă fără permisiunea dvs.*” (fiecare cu câte 4%).

Există trei tipuri de de fapte de hărțuire sexuală:

a) primul tip include forme ușoare, de genul priviri, atingeri, gesturi sau limbaj cu conotații sexuale;

b) al doilea tip de fapte se referă la solicitarea de relații sexuale prin promisiuni: “*să vă invite la o întâlnire amoroasă cu promisiunea de a vă angaja sau promova*”, “*să vă ceară să aveți relații sexuale cu promisiunea unei recompense*”;

c) al treilea tip include acele forme de hărțuire sexuală care presupun și amenințări sau forțare a victimei: “*să vă sărute fără voia dvs.*”, “*să vă ceară să aveți relații sexuale, amenințându-vă*”, “*să încerce cu forța să aibe relații sexuale cu dvs.*”.

a) hărțuirea sexuală sub forma privirilor, gesturilor, atingerilor sau limbajului cu conotații sexuale:

- ✓ este mult mai răspândită în orașele mari (22% din populația din orașele cu peste 200 de mii de locuitori, inclusiv București), în general în mediul urban (16%), față de mediul rural (8.7%);
- ✓ este la fel de frecventă la femei ca și la bărbați, indiferent de rasă sau etnie;
- ✓ acest tip este de trei ori mai frecventă la fetele tinere (22% din persoane au între 18 – 29 ani) decât la cele de 50 de ani și peste;
- ✓ este raportată mult mai frecvent la persoanele cu liceu (19%) sau studii superioare (18%);
- ✓ acest tip de hărțuire este raportat mai ales de persoanele necăsătorite (28%) și semnificativ mai rar la nivelul persoanelor căsătorite (10%) și a celor văduve (8%).

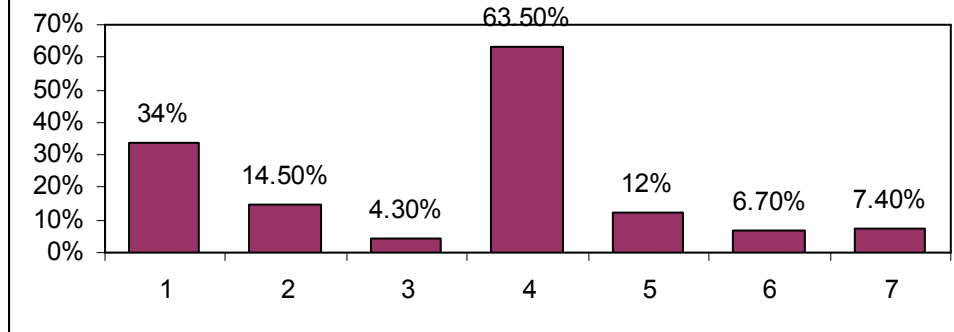
Victimele au procedat în sensul următor:

- 6% din victime au depus o plângere către șef;
- 2% au făcut plângere către o altă persoană din firmă;
- 1% au făcut plângere către sindicat;
- 3% din victime au demisionat pentru a scăpa;
- 1% au făcut plângere către poliție.

---

<sup>1</sup> Recomandarea Comisiei Europene nr. 92/131 din data de 27.11.1991, cu referire la protecția demnității bărbaților și femeilor la locul de muncă.

**Fig. 6 Agresorul în hărțuirea sub forma privirilor, gesturilor, atingerilor, și limbajului cu conotații sexuale**



1 = altă persoană; 2 = un client; 3 = un profesor; 4 = un coleg; 5 = fostul șef; 6 = altcineva din conducere; 7 = șeful actual

b) hărțuirea care presupune solicitarea de relații sexuale prin promisiuni:

- ✓ 1.9% din populația adultă a țării o raportează la locul de muncă sau la școală;
- ✓ este de două ori mai frecventă la persoanele tinere (4% din persoane cu vârsta cuprinsă între 18 – 29 ani), decât la cele de 30 – 49 ani (2%), și de patru ori mai răspândită decât la persoanele de 50 de ani și peste;
- ✓ acest tip de hărțuire este specific femeilor necăsătorite.

Victimele au procedat în sensul următor:

- o victimă din zece a depus plângere către șef;
- 7% din victime au demisionat pentru a scăpa de problemă;
- nici una: nu a făcut plângere către o altă persoană din conducerea firmei, sau către sindicat, nu a dat agresorul în judecată, nu a făcut plângere la poliție.

c) hărțuirea sexuală care presupune utilizarea forței:

- ✓ acest tip de hărțuire este la fel de răspândită în orașele mari cât și în orașele mici;
- ✓ este de cinci ori mai frecventă la femei (2.6%), indiferent de etnie sau religie;
- ✓ este de două ori mai frecventă la persoanele tinere (3.6% din persoanele de 18 – 29 de ani) decât la cele de 30 – 49 de ani (1.5%) și de patru ori mai răspândită la persoanele de 50 de ani și peste;
- ✓ este raportată mult mai frecvent de persoanele cu studii superioare (4.2%), care de altfel reprezintă 40% din totalul victimelor;
- ✓ este raportat cu precădere de persoanele necăsătorite (3.5%) și persoane care trăiesc în uniune consensuală (7.8%).

Victimele au procedat în sensul următor:

- 9% din victime au depus plângere către șef;
- 3% au făcut plângere către sindicat;
- 11% au demisionat pentru a scăpa de problemă.

### ***1.3 Tipuri de prejudecăți (sau concepții eronate) pe care le transmit oamenii și societățile:***

**a) Violența domestică nu este atât de extinsă sau gravă. FALS.**

Din păcate, studiile realizate în SUA arată că la fiecare 15 secunde o femeie este bătută. 60 milioane de femei au fost omorâte în situații de violență a partenerului. 35% dintre femeile care apelează la secțiile medicale de urgență sunt victime ale violenței domestice. Una din 5 femei în Europa este agresată în cadrul familiei. 75% dintre femeile care au rupt o relație cu partenerul violent, au fost agresate după ruperea relației, cu consecințe medicale și mai grave. Din păcate, în România nu există statistici clare care să arate amploarea acestui fenomen, nici obligativitatea raportării cazurilor.

**b) Bătaia survine într-un moment de pierdere a cumpătului. FALS.**

De fapt, aceasta survine într-o relație în care abuzatorul controlează deja prin frică și înspăimântare partenera. Una din cinci femei care și-au părăsit soțul au raportat abuzuri și hărțuiri din partea acestora. Bătaia este numai o formă de manifestare agresivă, în fapt este însoțită și de alte comportamente: intimidare, amenințare, abuz psihologic, izolare și pedepsire.

**c) Dacă violența ar fi atât de serioasă, femeia ar rupe relația cu partenerul ei. FALS.**

Femeia afectată, de cele mai multe ori nu găsește resurse să rupă o relație după prima agresiune îndreptată asupra ei; motive: dependența ei emoțională și financiară față de agresor, sentimente de loialitate și iubire pentru acesta, prezența copiilor și resurse limitate de creștere a lor, neîncredere în sine și stima de sine scăzută, sărăcia relațiilor de sprijin social și familial, sentimente de rușine și depresie, izolare.

**d) Violența domestică apare numai în medii sărace și la persoane fără educație. FALS.**

Violența domestică se manifestă în toate mediile socio-culturale, fără excepție. Există victime ale acestui fenomen și în rândul persoanelor cu carieră, a celor cu studii superioare, nu ține cont de vârstă. Mai posibil ca această prejudecată să pornească de la ideea că oamenii cu studii sau venituri ridicate pot rezolva mai ușor o situație conflictuală. Realitatea este că din aceste medii femeile raportează mai greu agresiunile, din diverse motive: rușine, presiune socială mai mare, afectarea imaginii la serviciu, de asemenea dependența emoțională de agresor și sprijin redus din partea rețelei sociale și comunitare.

**e) Violența domestică apare mai frecvent în grupurile etnice decât la populația majoritară. FALS!**

Violența domestică apare pe scară largă și în rândul populației majoritare.

**f) “Nu mi se poate întâmpla mie”. FALS!**

Ba da, vi se poate întâmpla. Violența sexuală se poate întâmpla oricui, indiferent de vârstă, sex, statut socio-economic, religie. Se estimează că una din trei femei va trece printr-un eveniment de agresiune / va fi agresată sexual în cursul vieții. Adolescenți - între 16 și 19 ani sunt de 4 ori mai la risc de agresare sexuală.

**g) “Cele mai multe violuri sunt comise de necunoscuți”. FALS!**

Este greșit. Se știe că 2 din 3 violuri sunt comise de persoane cunoscute victimelor - vecin, coleg de școală / serviciu, unul din trei fiind chiar un apropiat - prieten, rudă, iubit.

**h) Violența sexuală este din vina victimei. FALS!**



....niciodată nu este din vina victimei - nu are importanță cât de seducător se îmbracă victima, sau că bea ori consumă droguri, că umblă singură pe străzi noaptea, etc. - nimeni nu cere să fie violată. Responsabilitatea îi aparține agresorului.

**i) Violenta se intampla numai in familiile sarace sau cu nivel scazut de educatie. FALS!**

Toate cercetările arată ca frecvența și gradul de manifestare a violenței nu depind nici de nivelul socio-economic, nici de cel educațional, căci violența apare în toate straturile sociale și la toate nivelele economice și de educație.

**j) Violenta se va opri odata si-odata. FALS!**

Studiile arată că, odată ciclul violenței pornit, sunt realmente șanse minime ca violența să se oprească.

***1.4 Planul de urgență în cazul în care devi victima unei violențe domestice:***

1. Dacă simți că lucrurile pot degenera în violentă, stai într-o cameră cu acces ușor către iesire. Nu sta în bucătărie, baie sau lângă obiecte care ar putea deveni ușor arme.

2. Învată din timp cum poți să ieși rapid din casă, și stabilește-ți un traseu clar pe care urmează să fugi (din casă până la un loc sigur), și exersează-l de multe ori. Stabilește-ți câteva trasee sigure și în ceea ce privește serviciul și prietenii: violența nu se întâmplă numai acasă!

3. Fă-ți un mic bagaj (ușor) cu strictul necesar. Ține-l ascuns, dar ai grijă să îl poți lua repede, dintr-un loc în drumul tău spre iesire.

4. Spune-le vecinilor și prietenilor personali (nu cei comuni cu ai agresorului) de situația în care te afli, și cere-le să anunțe poliția în caz că aud zgomote suspecte.

5. Stabilește un cuvânt cheie pe care să îl cunoască familia, copiii, prietenii. Ei vor ști că trebuie să anunțe poliția și să ceară ajutor, fără să le explici ce s-a întâmplat.

6. Stabilește exact unde te duci dacă esti nevoită să pleci, dar ar fi bine să ai mai 3 - 4 variante (rude, adăpost, prieteni, etc).

7. Ce nu trebuie să uiți: ia cu tine numere de telefon ale prietenilor, rudelor, doctorilor, de la școală; ia, dacă e cazul: buletin, certificat de naștere, permis de conducere; acte de divorț, certificate de moștenitor, acte de proprietate, etc; acte de asigurare, rate, acte bancare; carnet de telefoane, adrese, cărți de vizită; poze, bijuterii, obiecte personale cu valoare sentimentală; jucăriile favorite ale copiilor; chei de la casă, mașină, serviciu, etc; medicamentația pe care o folosești tu sau copiii tăi; bani.

8. După ce pleci:

✓ dacă ai fost victima unei violențe este bine să știi că există anumite organizații care îți pot acorda sprijin;

✓ refugiile oferă protecția în caz de urgență și adăpost temporar, sfaturi, informații și o serie de alte servicii pentru femeile și copiii care fug de violență. Serviciile acestor organizații sunt confidențiale și complet gratuite.

9. Ce pot să fac?

daca ai fost supusă violenței sau abuzului în cadrul familiei, subliniem primele trei lucruri pe care le poți face:

- în primul rând trebuie să recunoaști că acest lucru ți s-a întâmplat ție, chiar dacă e neplăcut și ți se pare umilitor;
- al doilea pas constă în refuzarea sentimentului de vinovăție pe care, probabil, îl înceri! Nimeni nu merită să fie agresat, umilit sau abuzat, cu atât mai puțin în interiorul familiei, unde relațiile trebuie să se bazeze pe dragoste și înțelegere. Trebuie să înțelegi că doar acționând poți să pui capăt abuzului;
- al treilea lucru pe care trebuie să-l faci este să începi să cauți ajutorul și sprijinul de care ai urgență nevoie. Apelează la cei în măsură să te ajute începând cu poliția și mergând mai departe până la organizațiile și instituțiile specializate în rezolvarea acestor probleme.

#### 10. Cu cine pot discuta?

##### ✓ Poliția – 955:

Știi că violența domestică cade sub incidenta Codului penal?

Știi că poliția este obligată să te ajute și să intervină chiar și în afara orelor de serviciu în asemenea cazuri?

Cum poți contacta poliția? În caz de urgență sună la 955. Pentru alte situații apelează la unitatea de poliție locală.

Conform legii, poliția trebuie anunțată în maximum două luni de la atac. Pentru a facilita activitatea poliției, este bine să depui o plângere la politie.

În cursul urmăririi penale sau a judecării, instanța, la cerere sau din oficiu, poate dispune, în mod provizoriu, măsura interzicerii agresorului de a reveni în locuința familiei.

Așadar mergi la cea mai apropiată secție de poliție și reclamă abuzul la care ai fost supusă.

##### ✓ Centre de adăpost:

Dacă ai fost victima unei violențe este bine să știi că există anumite organizații care îți pot acorda sprijin.

Refugiile oferă protecția în caz de urgență și adăpost temporar, sfaturi, informații și o serie de alte servicii pentru femeile și copiii care fug de violență. Serviciile acestor organizații sunt confidentiale și complet gratuite.

În România se observă o prezență activă a organizațiilor, îndeosebi a celor neguvernamentale, în sfera serviciilor adresate victimelor violenței domestice. Din păcate, multe dintre aceste organizații sunt insuficient cunoscute, iar potențialilor beneficiari nu le este întotdeauna ușor să afle de existența lor. Un lucru pozitiv, menționat de mai multe organizații, îl constituie buna colaborare cu poliția, care adeseori recomandă victimelor serviciile specializate oferite de aceste organizații.

Există și instituții ale statului care oferă servicii în domeniul violenței domestice. Deși numărul acestor instituții este relativ redus în prezent, rolul lor este foarte important, iar diversificarea serviciilor absolut necesară pentru o abordare cât mai cuprinzătoare a fenomenului violenței domestice.

##### ✓ Serviciul medico-legal:

Conform legii, dacă agresiunea s-a produs, trebuie să te adresezi serviciului medico-legal în maximum 48 de ore pentru constatarea și eliberarea unui certificat medico-legal.

## *1.5 Abordări legislative*

### *1.5.1 Abordări legislative în România*

#### ***Lege pentru prevenirea și combaterea violenței în familie***

**Art. 2.** – (1) În sensul prezentei legi, violența în familie reprezintă orice acțiune fizică sau verbală săvârșită cu intenție de către un membru de familie, împotriva altui membru al aceleiași familii care provoacă o suferință fizică, psihică, sexuală sau un prejudiciu material.

(2) Constituie, de asemenea, violență în familie împiedicarea femeii de a-și exercita drepturile și libertățile fundamentale.

**Art. 5.** – Ministererele și celelalte organe centrale de specialitate ale administrației publice, prin structurile lor teritoriale, vor desemna personalul specializat să instrumenteze cu celeritate cazurile de violență în familie.

**Art. 7.** – (1) Comunitățile locale, prin reprezentanți legali, precum și autoritățile administrației publice locale asigură condiții pentru consolidarea familiei, pentru prevenirea conflictelor și a violențelor în familie.

(2) În cazul declanșării unor violențe, comunitățile locale, prin reprezentanți legali, precum și autoritățile administrației publice vor acorda sprijinul logistic, informațional și material Agenției Naționale pentru Protecția Familiei.

**Art. 8.** – (1) Se înființează Agenția Națională pentru Protecția Familiei, denumită în continuare agenția, ca organ de specialitate în subordinea Ministerului Sănătății și Familiei.

(2) Obiectivele agenției sunt:

- a) promovarea valorilor familiale, a înțelegerii și înțelegerii și înțelegerii și înțelegerii în familie, prevenirea și combaterea violenței în relațiile dintre membri;
- b) sprijinirea membrilor de familie aflați în dificultate ca urmare a actelor de violență în familie;
- c) sprijinirea victimelor prin programe de recuperare a sănătății și de reinserție socială;
- d) asistarea agresorilor prin tratamente de dezalcoolizare, dezintoxicare, psihologice și psihiatrice;
- e) protejarea victimelor și, în special, a minorilor, prin măsuri de păstrare a confidențialității identității lor, precum și prin măsuri de protecție psihologică a acestora, în timpul instrumentării cazului;
- f) inițierea și coordonarea parteneriatelor sociale, în scopul prevenirii și combaterii violenței în familie.

(4) La nivelul fiecărui județ și al sectoarelor municipiului București se constituie, prin hotărâre a Guvernului, structuri în subordinea Agenției Naționale pentru Protecția Familiei.

**Art. 9.** – (1) Pentru realizarea obiectivelor în domeniul îngrijirii și protecției victimelor violenței în familie, agenția are următoarele atribuții:

- a) elaborarea, fundamentarea și aplicarea strategiei și a programelor în domeniul îngrijirii și protecției victimelor violenței în familie;
- b) controlarea aplicării reglementărilor din domeniul propriu, precum și al activității unităților care își desfășoară activitatea sub autoritatea sa;
- c) finanțarea sau, după caz, cofinanțarea programelor specifice în domeniul apărării și consolidării familiei, precum și a îngrijirii și protecției victimelor violenței în familie;
- d) înființarea de adăposturi și de linii telefonice de urgență, pentru victimele violenței în familie;
- e) organizarea de cursuri de cunoaștere a formelor de violență în familie;
- f) efectuarea de studii și cercetări, elaborarea de strategii, prognoze, realizarea și publicarea de materiale științifice și promoționale specifice;
- g) realizarea bazei de date pentru gestionarea situațiilor de violență în familie;
- h) implicarea și sprijinirea inițiativelor partenerilor sociali în rezolvarea problemei violenței în familie;

- i) înființarea de centre de recuperare pentru victimele violenței în familie;
- j) înființarea de centre de asistență destinate agresorilor.
- k) solicită sprijinul unor persoane fizice sau juridice pentru rezolvarea situațiilor care generează violență în familie.

**Art. 16.** – (1) Persoanele desemnate de către autoritățile publice

pentru instrumentarea cazurilor de violență în familie vor avea următoarele atribuții principale:

- a) monitorizarea cazurilor de violență în familie din sectorul sau unitatea teritorială deservită; culegerea informațiilor asupra acestora; întocmirea unei evidențe separate; asigurarea accesului la informații la cererea organelor judiciare și a părților sau reprezentanților acestora;
- b) informarea și sprijinirea lucrătorilor poliției care în cadrul activității lor specifice întâlnesc situații de violență în familie;
- c) identificarea situațiilor de risc pentru părțile implicate în conflict și îndrumarea acestora spre servicii de specialitate;
- d) colaborarea cu instituții locale de protecție a copilului și raportarea cazurilor, în conformitate cu legislația în vigoare;
- e) îndrumarea părților aflate în conflict în vederea medierii;
- f) solicitarea de informații cu privire la rezultatul medierii;
- g) instrumentarea cazului împreună cu asistentul familial.

(2) În cazul comiterii actelor de violență în familie, organele de poliție intervin la sesizarea victimei, a altui membru de familie sau a unei autorități.

(3) Lucrătorul de poliție va anunța imediat autoritatea competentă la nivel local, în legătură cu situația victimei.

**Art. 23.** – (1) Centrele pentru adăpostirea victimelor violenței în familie, denumite în continuare adăposturi, sunt unități de asistență socială, de regulă fără personalitate juridică, care asigură protecție, găzduire, îngrijire și consiliere victimelor violenței în familie, nevoite să recurgă la acest serviciu de asistență socială.

(2) Primirea victimelor în adăpost se face numai în caz de urgență sau cu aprobarea scrisă a asistentului familial, atunci când izolarea victimei de agresor se impune ca măsură de protecție. Persoanelor care au comis actul de agresiune le este interzis accesul în incinta adăpostului unde se găsesc victimele.

(3) Izolarea de agresori a victimelor se face cu consimțământul acestora sau, după caz, a reprezentantului legal.

(4) Organizarea și funcționarea adăposturilor publice se stabilesc prin hotărârea consiliilor locale, cu avizul agenției și cu respectarea standardelor de calitate a serviciilor sociale în domeniu și a normelor metodologice prevăzute la art. 10 alin.(2).

(5) Adăposturile pot fi publice sau private, în funcție de natura finanțării. Înființarea adăposturilor publice revine consiliilor județene, respectiv Consiliului General al Municipiului București, și consiliilor locale, cu avizul agenției.

(6) În cazul acordării de subvenții adăposturilor private, instituția care a acordat subvenția participă la administrarea acestora sau, după caz, controlează folosirea fondurilor astfel alocate.

**Art. 26.** – (1) În cursul urmăririi penale sau al judecății, instanța de judecată, la cererea victimei sau din oficiu, ori de câte ori există probe sau indicii temeinice că un membru de familie a săvârșit un act de violență cauzator de suferințe fizice sau psihice asupra unui alt membru, poate dispune, în mod provizoriu, una dintre măsurile prevăzute la art. 113-114 din Codul penal, precum și măsura interzicerii de a reveni în locuința familiei.

(2) Măsurile prevăzute la alin. (1) încetează la dispariția stării de pericol care a determinat luarea acestora.

**Art. 27.** – (1) Măsurile prevăzute la art.26 se dispun de instanța de judecată prin încheiere motivată.

(2) Câte un exemplar al încheierii se înmânează părților, iar în cazul lipsei unei părți, încheierea se afișează la ușa locuinței.

(3) Încheierea instanței poate fi atacată separat cu recurs în termen de 3 zile de la pronunțare pentru cei prezenți și de la comunicare pentru cei lipsă. Recursul nu este suspensiv de executare.

**Art. 29.** – (1) Constituie contravenții, dacă potrivit legii penale nu constituie infracțiuni, și se sancționează cu amendă între 10.000.000 lei și 50.000.000 lei, următoarele fapte:

a) refuzul primirii în adăpost ori refuzul de a acorda, la solicitarea motivată a asistentului familial, îngrijire medicală gratuită celui aflat în suferință vizibilă, pentru înlăturarea consecințelor violențelor;

(2) Constituie contravenție și se sancționează cu amendă între 5.000.000 lei și 10.000.000 lei refuzul părăsirii adăpostului, indiferent de motiv, în momentul în care condițiile care au determinat internarea au dispărut.

(3) Constituie contravenție și se sancționează cu amendă între 5.000.000 lei și 10.000.000 lei încercarea persoanei care a comis acte de agresiune de a pătrunde în incinta adăpostului în care se află sau crede că se află victima.

(4) Contravențiile se constată și sancțiunile se aplică, conform legii, de către asistenții familiari, primar sau împuterniciții acestuia.

(5) Contravențiilor le sunt aplicabile dispozițiile Ordonanței Guvernului nr.2/2001 privind regimul juridic al contravențiilor, aprobată cu modificări și completări prin Legea nr.180/2002, cu modificările ulterioare, cu excepția art.28 și art.29.

### ***1.5.2 Abordări legislative pe plan internațional***

**În Anglia<sup>1</sup>** violența în cuplu nu constituie o infracțiune specifică, fiind supusă normelor de drept civil. În cadrul procesului, judecătorul poate ține cont de legăturile dintre victimă și agresor pentru a stabili daunele. Unele acte de violență conjugală pot fi încadrate la hărțuire care constituie o infracțiune specifică.

*Violul în cadrul cuplului* este definit ca infracțiune de la începutul anilor '90, iar sancțiunile variază în funcție de durata căsniciei. Nu este necesară plângerea victimei pentru începerea urmăririi penale împotriva agresorului.

Dispozițiile dreptului civil permit victimei să solicite ordin de restricție pentru agresor sau ordonanțe cu privire la ocuparea domiciliului conjugal.

*Ordinele de restricție* pot prevedea măsuri generale sau specifice, cum ar fi interdicția pentru agresor de a contacta telefonic victima.

Codul familiei prevede sancțiuni diferite în funcție de tipul de relație existent între victimă și agresor: soț-soție, concubini, logodnici etc.

În funcție de gravitatea agresiunii și dacă securitatea victimei o cere, agresorul poate fi arestat chiar dacă nu s-a emis încă un mandat de arestare.

Victimele violenței domestice beneficiază și în Anglia de *ajutor financiar*. Totuși, victima nu poate beneficia de acest ajutor decât dacă agresorul a fost urmărit penal și dacă victima nu mai locuiește cu el.

**În Austria** violența conjugală nu face obiectul unor prevederi legale specifice, ci este încadrată la infracțiunile de lovire și vătămare corporală.

*Violul în cadrul cuplului* face obiectul sancțiunilor penale începând din anul 1989.

Procedura penală se poate declanșa, în caz de violență domestică, la sesizarea oricărui cetățean care are dovezi că un astfel de act a avut loc. În cazul violului în cadrul cuplului, procedura penală se declanșează în urma plângerii penale a victimei, dacă nu s-au produs vătămări grave.

Legislația austriacă permite integrarea agresorului în programe de reeducare.

---

<sup>1</sup> Sursa: [www.senat.fr](http://www.senat.fr)

Și în Austria legislația permite judecătorului să ordone părăsirea domiciliului conjugal de către agresor, chiar dacă acesta este proprietarul locuinței.

Dispozițiile sunt aplicabile și în cazul în care victima a fost doar amenințată cu violența. Durata ordinelor de restricție nu poate depăși 3 luni.

Pentru punerea în aplicare a acestor ordine tribunalul poate face apel la forțele de ordine, în cazurile grave. Forțele de ordine au posibilitatea de a acționa independent de decizia justiției, imediat ce un act de violență a fost comis.

Din 1996, legislația permite poliției să interzică agresorului accesul în domiciliul victimei, în cazul în care acesta pune în pericol viața, sănătatea sau libertatea acesteia.

**În Canada** unele categorii de violență, cum ar fi agresiunea sexuală sau hărțuirea criminală, sunt crime sancționate prin Codul penal. În ultimii ani, însă, au fost efectuate o serie de măsuri privind violența conjugală. Printre aceste reforme, figurează legea C-15, C-79 et C-27. Legea C-15 propune modificări ale Codului Penal pentru maximizarea pedepselor pentru hărțuirea criminală de la 5 la 10 ani.

Legea C-79 (promulgată la 1 decembrie 1999) modifică Codul Penal cu scopul de a facilita participarea victimelor și martorilor la procesele de justiție penală. Au fost întreprinse diferite măsuri cu scopul de a proteja victimele, cum ar fi decizia de eliberare condiționată.

Legea C-27 (promulgată la 26 mai 1997) modifică Codul Penal pentru a întări dispozițiile relative la hărțuirea criminală. Legea obligă tribunalele să considere violarea unei ordonanțe preventive ca o circumstanță agravantă în condamnarea unui contravenient pentru hărțuire criminală. În plus, pe lângă modificările aduse codului penal unele provincii au pus în acțiune măsuri legislative specifice contra violenței conjugale, asigurând măsuri adiționale de protecție a victimelor, cum ar fi ordonanțe de urgență în profitul victimelor violenței familiale.

**În Portugalia** începând din 1991, există o lege de protecție a victimelor violenței domestice, care prevede și acordarea de ajutor material din partea statului.

Din 1999, în Portugalia există un plan național de acțiune împotriva violenței familiale, care include și constituirea unei rețele de adăposturi pentru victime și a sistemelor de ajutoare a acestora.

Codul penal pedepsește violența conjugală și violența exercitată asupra minorilor.

De asemenea, este recunoscut violul în interiorul cuplului.

Autorii actelor de violență domestică pot fi pedepsiți cu închisoare de la 1 la 10 ani, în funcție de gravitatea faptei (în cazul decesului victimei, autorul este pedepsit cu închisoare de la 3 la 10 ani).

Autorul actului de violență poate fi obligat să părăsească domiciliul conjugal.

Declanșarea procedurii penale trebuie precedată în mod obligatoriu de o plângere din partea victimei. Totuși, din 1998, procedura penală poate fi declanșată și fără existența acestei plângeri, dacă interesul victimei o cere și dacă aceasta nu se opune începerii urmăririi penale.

Dacă nu s-a declanșat un proces de divorț, judecătorul nu poate decide nici o măsură de protecție a victimei.

Ajutorul material este acordat de stat, în situațiile în care s-a provocat victimei o incapacitate de muncă de cel puțin 30 de zile, dacă s-a atentat la viața victimei și aceasta nu a obținut plata daunelor prin intermediul justiției. Ajutorul material încearcă să acopere daunele materiale.

Sistemul legislativ prevede și plata anticipată a unui ajutor material, în cazul în care victima sau asociațiile de protecție a victimelor solicită acest lucru, în cazul în care victima se află într-o situație economică dificilă. Statul poate solicita returnarea ajutorului oferit, dacă victima obține despăgubiri în instanță.

Serviciile de asistență pentru victime include adăposturi, reprezentare în instanță, asigurată prin intermediul asociațiilor de protecție a victimelor.

## Capitolul 2. Femeile și forța de muncă în România

Este adevarat că în majoritatea cazurilor, femeile sunt defavorizate atunci când este vorba de găsirea unui loc de muncă bine plătit, de asumarea de responsabilități și de dezvoltarea profesională.

Companiile străine care vor să impună în România un anumit mod de a face afaceri construiesc o relație de parteneriat între angajații de sexe diferite, și astfel apar deseori obstacole.

Probleme de care se lovesc femeile:

❖ nu sunt băgate în seamă:

nu este vorba de faptul că bărbații nu s-ar lovi de această problemă, ci de motivul din care apare. O femeie nu este băgată în seamă pentru simplul fapt că aparține acestui sex. Scenariul clasic este cel al unei ședințe în care o femeie are o obiecție sau ridică o problemă. Aceasta este ignorată, dacă însă mai târziu în timpul întâlnirii un bărbat o aduce în discuție toată lumea îi acordă atenție și încearcă să își spună punctul de vedere. Cercetările arată că nu numai la noi femeile sunt întrerupte sau ignorate în public mai mult decât bărbații, ci este o problemă care apare și la companiile din alte țări;

❖ sunt permanent testate:

dacă o femeie și un bărbat se duc la o întâlnire împreună, amândoi reprezentând aceeași companie imediat se presupune că bărbatul are o funcție mai înaltă și că femeia are rolul de asistent. Chiar și când se află că nu aceasta este situația problemele nu încetează. Bărbații se întreabă cum a ajuns într-un post superior și încep să o testeze să vadă dacă chiar merita poziția respectivă;

❖ aspect și comportament:

după ce au trecut prin mai multe experiențe neplăcute, sau poate doar obositoare, unele femei încep să se gândească dacă schimbarea aspectului și a comportamentului nu ar fi un mod de a scăpa de acestea. Poate ar fi mai bine să semene mai mult a bărbați decât a femei ca să se poată dezvolta liniștite profesional. Acest lucru are efecte negative atât pentru bărbați cât și pentru femei, care văzând la ce trebuie să renunți pentru a ajunge în frunte, își pierd interesul;

❖ sunt excluse, ocolite

parteneriatele în afaceri nu se construiesc numai la întâlnirile oficiale. Ele se consolidează mai ales prin întâlniri informale la anumite evenimente sau locuri de destindere. Femeile se simt excluse de la acestea și au mai puține șanse de a discuta și de a învăța lucruri noi de la alți oameni;

❖ au probleme atunci când vor să susțină femeile:

au probleme întrucât nici femeile nu acordă foarte mult suport altor femei. Poate că unii clienți cer ca relația să fie întreținută din partea companiei de către un bărbat și nu de către o femeie. Se gândește ca investește mult într-o femeie pentru a o forma și aceasta este posibil să renunțe în momentul în care are o familie sau copii;

❖ comunicarea:

bărbații găsesc că este mult mai dificil să comunice cu o femeie. Aceasta înțelege diferit ceea ce îi spune și reacționează imprevizibil. Bărbații se gândesc adeseori atât de mult la cum să abordeze o problemă cu o femeie încât se pierde toată spontaneitatea.

Motivele principale ale discriminării femeilor sunt:

1. Atitudinile preconceptionale ale ofertantului locului de muncă față de angajarea femeilor, pe care le consideră forță de muncă inferioară;
2. Preferința angajatorului, care este, de regulă, bărbat, pentru lucrători de sex masculin din

considerente de socializare sau solidaritate bărbătească, dorind să lucreze mai mult cu un colectiv de bărbați, decât cu un grup de femei sau crezând că un conducător bărbat este mai eficient;

3. Previziunile angajatorului referitoare la productivitatea probabilă a candidatului femeie, întrucât prestația acesteia poate fi întreruptă de căsătorie, nașterea și îngrijirea copiilor. De aceea ofertantul acordă prioritate unui solicitant de sex masculin sau, în cazul când angajează totuși o femeie, aceasta este plătită mai puțin.

Datele din ultimii 50 de ani arată că, în ansamblul populației, procentul femeilor s-a situat în medie peste 50%. Dacă în domeniul ocupării, la sfârșitul anului 2003, femeile reprezentau 46,2% din totalul populației ocupate<sup>1</sup>, ceea ce relevă totuși o tendință de diminuare a diferențelor, alte date vin să completeze și să nuanceze această imagine.

Salariile din sectoarele în care proporția femeilor este majoritară în rândul angajaților sunt mai mici decât cele ale bărbaților care dețin ponderea. Salariile din sectoarele bugetare, în care peste 2 / 3 din personal sunt femei, se situează sub nivelul mediu pe economie.

Conform datelor din anul 2004, femeile lucrează majoritar în următoarele domenii ale economiei naționale:

- ✓ sănătate și asistență socială (78,8%);
- ✓ activități financiare, bancare și de asigurări (71,3%);
- ✓ învățământ (69,5%);
- ✓ hoteluri și restaurante (66%);
- ✓ comerț (55,4%);
- ✓ poștă și telecomunicații (53,9%);
- ✓ agricultură (50,4%).

Întrucât de-a lungul anilor procentele de mai sus au suferit modificări nesemnificative, se poate afirma că în mod tradițional în aceste domenii de activitate lucrează în majoritate femei.

Este evident că salariile femeilor sunt constant mai mici decât cele ale bărbaților chiar și în domeniile de activitate în care ponderea lor este de peste 50%, media diferenței dintre ele fiind de 8,5%. Deoarece nu sunt publicate date statistice privind cuantumurile pensiilor, putem deduce însă că diferențele dintre salariile bărbaților și ale femeilor, sistematic în defavoarea acestora din urmă, se conservă și se transmit și pensiilor, deducția fiind valabilă, de altfel, pentru toate drepturile de asigurări sociale care se calculează în funcție de salariul individual.

Alți indicatori statistici relevă importante diferențe între femei și bărbați în privința accesului la promovare și carieră. Astfel, în categoria conducătorilor și funcționarilor superiori din administrația publică și din unitățile economico-sociale, numărul femeilor era, în 2003, de peste două ori mai mic decât cel al bărbaților, iar în 2003 discrepanța a crescut, numărul femeilor fiind acum de peste 3 ori mai mic. În 2003, femeile erau preponderente în grupul de funcționari administrativi (72,8%), lucrători operativi în servicii și comerț (72,3%), tehnicieni, maiștri și asimilați (62,2%), agricultori și lucrători calificați în agricultură, silvicultură și pescuit (50,4%), situație care a rămas aproape neschimbată și în anul în prezent (2004). În general, femeile sunt prezente cu precădere în domeniile de activitate cu nivel scăzut de salarizare.

Femeile reprezintă o categorie de populație mai vulnerabilă la efectele tranziției, caracterizată printr-o rată crescută a șomajului de lungă durată, prin limitarea accesului la locuri de muncă (în general) și la locuri de muncă bine plătite (în special), prin creșterea participării la economia subterană, care nu asigură accesul la sistemul de securitate socială.

Acum că femeile s-au ridicat pe scara socială, obținând funcții din ce în ce mai înalte, numărul femeilor care și-au deschis propriile lor afaceri a crescut cu 103% în ultimii 10 ani, iar diferențele încep să dispară chiar și la nivel executiv. Studiile au arătat că atât stilul masculin de conducere, cât și cel feminin sunt la fel de eficiente. Dar când au fost comparate punct cu punct, stilul feminin de conducere s-a dovedit a avea unele limite.

<sup>1</sup> Datele statistice sunt reproduse după Anuarul Statistic pe anul 2000



Confirmări ale puterii de conducere a femeilor:

- ✓ femeile sunt mai bune decât bărbații în delegarea de sarcini și autoritate;
- ✓ femeile încurajează sinceritatea și sunt mult mai deschise;
- ✓ femeile din conducere răspund mult mai bine cererilor de asistență;
- ✓ femeile sunt mult mai tolerante în ceea ce privește diferențierile dintre oameni și sunt mai pregătite în a conduce echipe formate din oameni cu personalități diferite;
- ✓ femeile au capacitatea de a identifica problemele mai rapid și mai exact;
- ✓ femeile sunt mai bune în precizarea scopurilor și dovedirea unei experiențe valabile;
- ✓ bărbații au tendința de a lua prea rapid deciziile, în comparație cu femeile.

Studiile precedente au arătat faptul că femeile excelează în relații interumane (emisfera dreaptă a creierului) și mai puțin în cunoștințele intelectuale (emisfera stângă a creierului). Studiile actuale au demonstrat că femeile sunt foarte bune în ambele zone de cunoștințe din emisfera dreaptă și din cea stângă. În 90% din cazuri, în ceea ce privește comportamentul, femeile au fost deasupra bărbaților. Cea mai dificilă problemă cu care se confruntă femeile este relația cu sine, depășirea propriilor frustrări.

### **Capitolul 3. Toleranța populației față de violența în familie**

#### ***A. Toleranța populației față de violența psihologică:***

Prin comparație cu țările europene, în România, toleranța față de violența psihologică, exercitată în familie asupra femeii este semnificativ de mare. La nivelul Uniunii Europene, scorul mediu este de 3.62 (“foarte gravă”), fără diferențe semnificative între țările membre, în timp ce, în România, scorul mediu este doar de 3.13 (opinia dominantă în țara noastră este aceea că violența psihologică împotriva femeii este doar “destul de gravă”).

Toleranță semnificativ mai redusă față de violența psihologică asupra femeii o au: femeile; “gulerele albe” (specialiștii, tehnicienii și maiștri, funcționarii, lucrătorii în servicii); persoanele cu studii superioare; persoanele care se informează sistematic din mass-media; persoanele din mediul urban, mai ales din orașele mari; persoanele din Oltenia și București.

19% din populație consideră necesară pedepsirea acesteia prin lege. 16% consideră necesară pedepsirea numai anumitor fapte, cum ar fi batjocura sau distrugerea bunurilor.

#### ***B. Toleranța populației față de violența fizică:***

Prin comparație cu țările europene, în România, populația are o atitudine semnificativ mai îngăduitoare față de violența fizică exercitată în familie asupra femeii. La nivelul Uniunii Europene, scorul mediu este de 3.86, ceea ce, fără echivoc, indică o atitudine de respingere puternică a fenomenului. Scorul mediu din România este de 3.41, este considerabil mai mic chiar și decât scorul european minim de 3.77 (obținut în Finlanda și Germania de Est).

Toleranță semnificativ mai redusă față de violența fizică asupra femeii o au (pe lângă grupul de persoane cu același profil ca în cazul toleranței reduse pentru violența psihologică): elevii, stundenții; persoanele cu studii medii (liceul); persoanele necăsătorite; persoanele din Banat, Oltenia.

Deși 16% din populație consideră această formă de abuz, “destul de gravă” sau “foarte gravă”, ea nu trebuie pedepsită prin lege, iar 34% susțin pedepsirea ei în oricare din formele ei de manifestare.

### ***C. Toleranța populației față de violența socială:***

Populația adultă acordă o importanță relativ mică violenței sociale împotriva femeii. Tema este de mai mic interes decât în oricare altă țară membră a Uniunii Europene. În România, abuzurile care duc la restrângerea forțată a relațiilor ei sociale, este considerată doar “destul de gravă” (scorul mediu fiind de 3.13). Scorul mediu al Uniunii Europene este de 3.58 (maximul se înregistrează în Suedia – 3.82).

Toleranță semnificativ mai redusă față de violența psihologică asupra femeii o au: femeile; “gulerele albe” (specialiștii, tehnicienii și maiștri, funcționarii, lucrătorii în servicii); persoanele cu studii superioare; persoanele care se informează sistematic din mass-media; persoanele din mediul urban, mai ales din orașele mari; persoanele din Oltenia și București.

### ***D. Toleranța populației față de violența economică:***

În România, tematica violenței economice în familie exercitată împotriva femeii este considerată puțin importantă, de către populație. Scorul mediu este de 3.02. Prin comparație cu țările europene, populația României este mult mai îngăduitoare, scorul mediu european fiind de 3.58 cu un minim înregistrat în Germania (3.30) și un maxim înregistrat în Suedia (3.82).

Aceasta are și o explicație, și anume faptul că, populația consideră societatea românească ca o societate-săracă-în-muncă, ceea ce face ca restricționarea accesului la un loc de muncă, să fie atribuită mai mult unor cauze structurale decât unui abuz în familie.

Grupul celor care au o atitudine de respingere a violenței economice au același profil ca cei care resping violența socială în familie, cu excepția regiunii țării în care sunt localizați.

Doar o cincime consideră necesară pedepsirea acestui gen de violență, printr-o lege. Susținătorii pedepsei prin lege, fac parte din categoria persoanelor care au o atitudine puternică de respingere a fenomenului.

### ***E. Toleranța populației față de violența sexuală:***

În țara noastră, violența sexuală, alături de cea fizică, reprezintă formele de violență în familie față de care populația are cea mai puternică atitudine de respingere. Totuși, scorul obținut este de doar 3.48. În țările membre ale Uniunii, scorul mediu este de 3.86, iar scorul minim este de 3.74 (Portugalia).

Atitudinea de respingere mai puternică a violenței sexuale în familie au femeile, adică potențialele victime, persoane cu liceu sau cu studii superioare, rezidenții din mediul urban, din orașele mari, București și Oltenia.

Dacă victima violenței sexuale este femeia, 61% din populație este de acord cu pedepsirea agresorului prin lege; 23% afirmă că nu este necesar; iar 16% nu își exprimă opinia.

### ***F. Toleranța populației față de violența la locul de muncă:***

Tematica hărțuirii sexuale la locul de muncă sau la școală este una de mic interes pentru populație, dacă aceasta nu presupune solicitarea de relații sexuale. Femeile, potențiale victime, resping în proporție relativ mare, decât bărbații, aceste forme de violență la locul de muncă.

Modul în care populația evaluează diferitele forme de hărțuire sexuală, depinde și de setul de valori și credințe pe baza cărora judecă relațiile de gen (evaluările femeilor cu valori gen-democratice, sunt mai categorice în a eticheta drept “deranjante” chiar și formele de hărțuire sexuală considerate de restul populației drept “ușoare” sau “neimportante”).

Aproape o jumătate din populație știe că există o lege care pedepsește faptele de hărțuire sexuală.

Cazurile de hărțuire sexuală sunt raportate în măsură mai mare în orașele mari și foarte mari, față de restul orașelor și sate.

## Capitolul 4. Cercetare națională asupra violenței în familie și la locul de muncă

În lipsa unei statistici cu reprezentativitate la nivel național, au existat, însă, o serie de statistici ale unor instituții publice, și ale unor organizații nonguvernamentale care relevă, fără nici o îndoială, faptul că numărul femeilor victime ale violenței în familie este în continuă creștere. Aceste cifre provin din statisticile departamentelor specializate ale Poliției (Institutul pentru Cercetarea și Prevenirea Criminalității, din cadrul Inspectoratului General al Poliției), ale Institutului de Medicină Legală, și ale organizațiilor nonguvernamentale care oferă servicii în acest domeniu. Datele înregistrate de aceste instituții reprezintă doar vârful iceberg-ului, cele mai multe din victime refuzând să apeleze la instituțiile abilitate fie din teamă față de agresor, fie din motive financiare, de sentimentul de jenă față de cei din jur, etc.

Această cercetare a fost realizată de către **Centru Parteneriat pentru Egalitate**. Misiunea C.P.E. este să promoveze integrarea principiului egalității de șanse pentru femei și bărbați în politicile publice și practicile asociate, ca parte componentă a democrației și societății deschise, în scopul redefinirii statutului și îmbunătățirii condiției femeii în România.

C.P.E. este organizație membră SON – Rețeaua Deschisă Soros ([www.son.ro](http://www.son.ro)), o rețea de 13 organizații neguvernamentale care sprijină dezvoltarea durabilă a societății românești în spiritul valorilor societății deschise, și, organizație membră a Network Women's Program ([www.soros.org/women](http://www.soros.org/women)).

Un domeniu de interes al C.P.E. îl prezintă prevenirea și combaterea violenței împotriva violenței femeilor

Pornind de la situația inexistenței unei statistici în acest domeniu, începând cu luna iulie 2004, s-a inițiat acest proiect de cercetare, la nivel național, care să radiografeze violența în familie și la locul de muncă.

Eșantionul de populație folosit în cercetare:

❖ chestionar aplicat la nivelul populației – a fost aplicat la un număr de 1.800 de persoane cu vârste de 18 ani și peste, din care 1200 sunt femei, iar restul de 600 sunt bărbați.

Insiutele care au participat la acest studiu:

❖ Institutul de Marketing și Sondaje IMAS S.A. – a desfășurat activitatea propriu-zisă de teren, prin aplicarea de chestionare în rândul populației;

❖ S.C. GALLUP Organization Romania – a desfășurat controlul asupra acurateții culegerii și introducerii datelor de către IMAS.

Acest proiect a fost derulat cu sprijinul Centrului de Resurse Juridice (C.R.J), prin fonduri obținute de la Open Society Institute (O.S.I.).

*Volumul eșantionului:* un eșantion de 1206 persoane, reprezentativ pentru populația de 18 ani și peste, și un eșantion de 600 de femei, reprezentativ pentru populația de 18 ani și peste. Eșantioanele au fost elaborate de către beneficiar, inclusiv selecția localităților și a secțiilor de vot.

*Tipul eșantionului:* eșantion stratificat, probabilistic, tri-stadial.

*Criteria de stratificare:* 18 arii culturale grupate pe provincii istorice, mediu rezidențial (urban – rural), mărimea localităților urbane (4 tipuri), gradul de dezvoltare al localităților rurale (3 categorii).

*Reprezentativitate:* eșantionul este reprezentativ pentru populația adultă neinstituționalizată a României, (atât total, cât și de femei), cu o eroare tolerată de  $\pm 2.3\%$ .

*Validitate:* eșantionul a fost validat pe baza datelor INS.

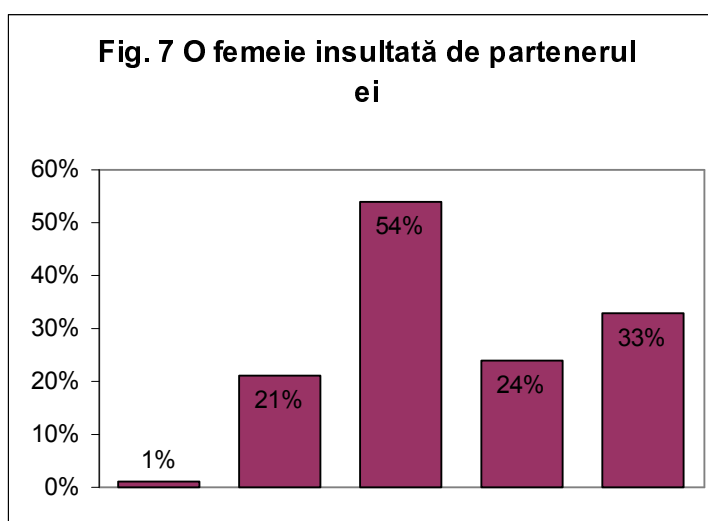
*Ancheta de teren:* 12 iulie – 13 august

*Pretestare:* proiectarea cercetării a inclus mai mulți pași de pretestare a instrumentelor. Pe de o parte, au fost organizate întâlniri cu experți practicieni în domeniu, din diferite orașe din țară. Pe de altă parte, insitutele responsabile de activitatea de teren, au pretestat toate instrumentele cercetării.

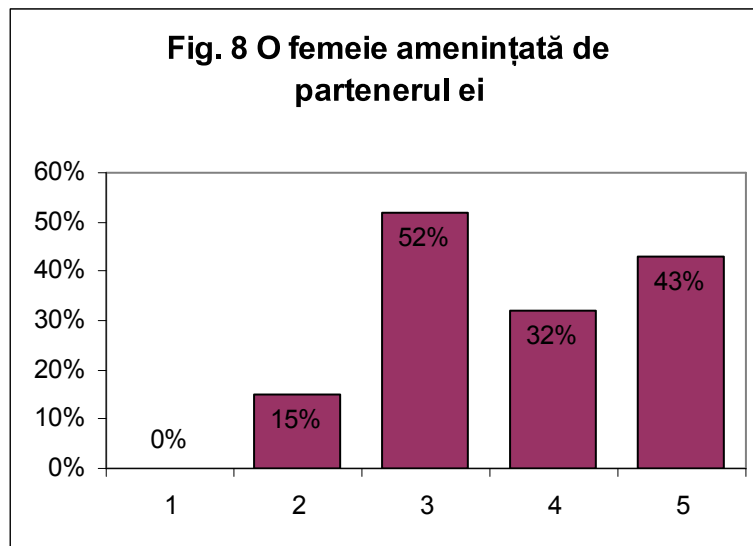
Interviurile au fost realizate „față în față” la domiciliile subiecților.

Valorile prezentate sunt cele rezultate direct din teren, nu s-au făcut ponderări.

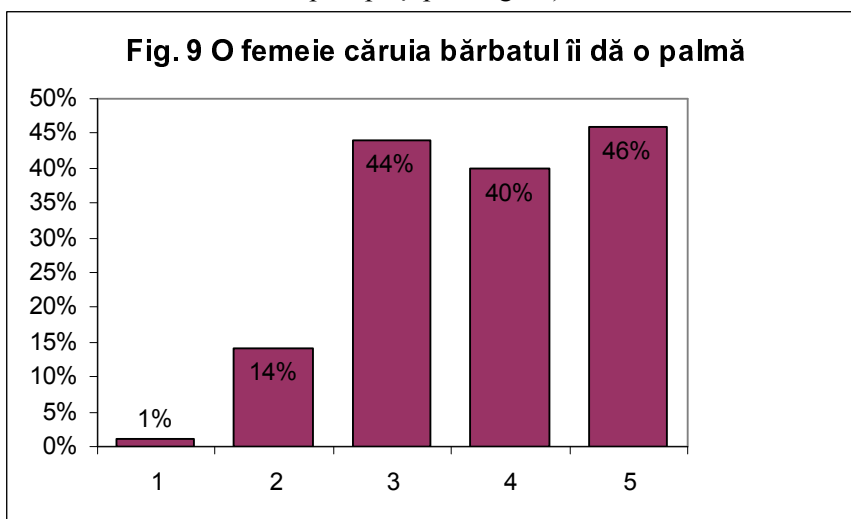
## 1. Cât de grave credeți că sunt următoarele fapte ...



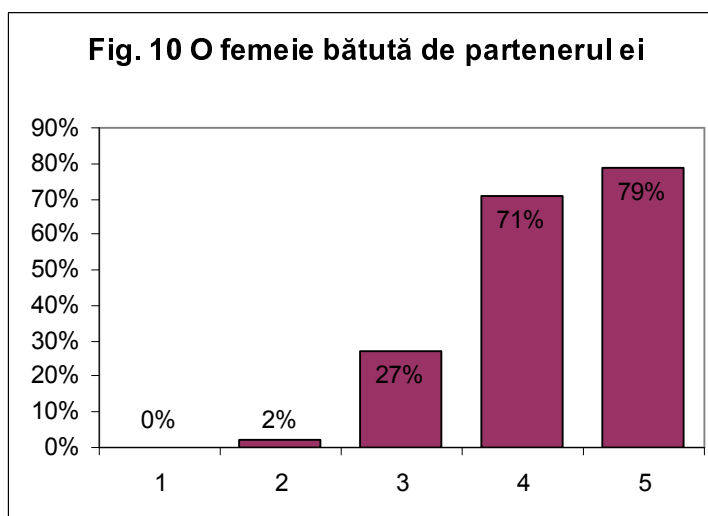
1 = deloc grav; 2 = nu prea grav; 3 = destul de grav; 4 = foarte grav; 5 = Da ("credeți că ar trebui pedepsiți prin lege?")



1 = deloc grav; 2 = nu prea grav; 3 = destul de grav; 4 = foarte grav; 5 = Da (“credeți că ar trebui pedepsiți prin lege?”)

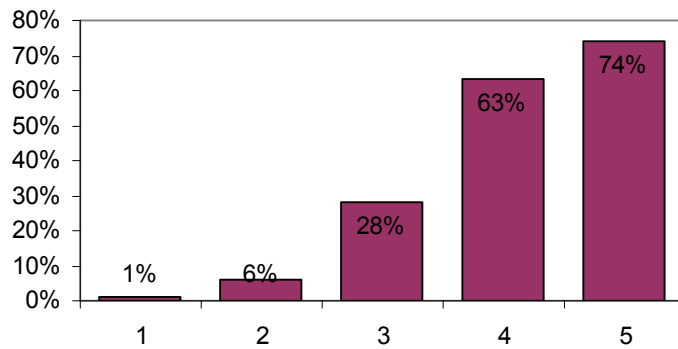


1 = deloc grav; 2 = nu prea grav; 3 = destul de grav; 4 = foarte grav; 5 = Da (“credeți că ar trebui pedepsiți prin lege?”)



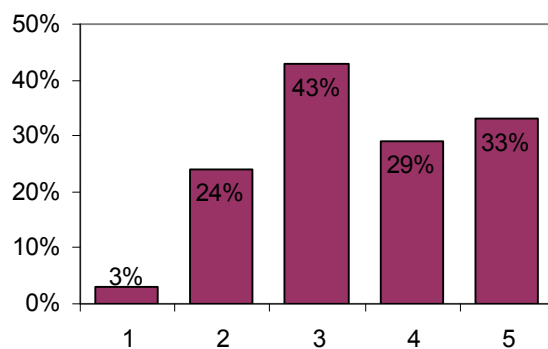
1 = deloc grav; 2 = nu prea grav; 3 = destul de grav; 4 = foarte grav; 5 = Da (“credeți că ar trebui pedepsiți prin lege?”)

**Fig. 11 O femeie forțată de partenerul ei să aibă relații sexuale**



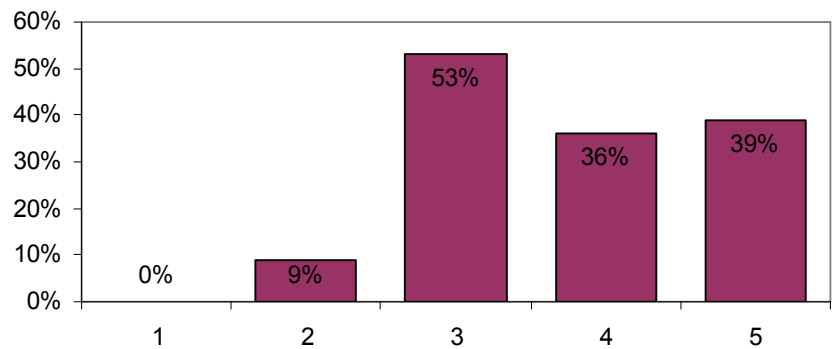
1 = deloc grav; 2 = nu prea grav; 3 = destul de grav; 4 = foarte grav; 5 = Da ("credeți că ar trebui pedepsiți prin lege?")

**Fig. 12 O femeie căruia partenerul nu-i permite să-și caute de lucru**

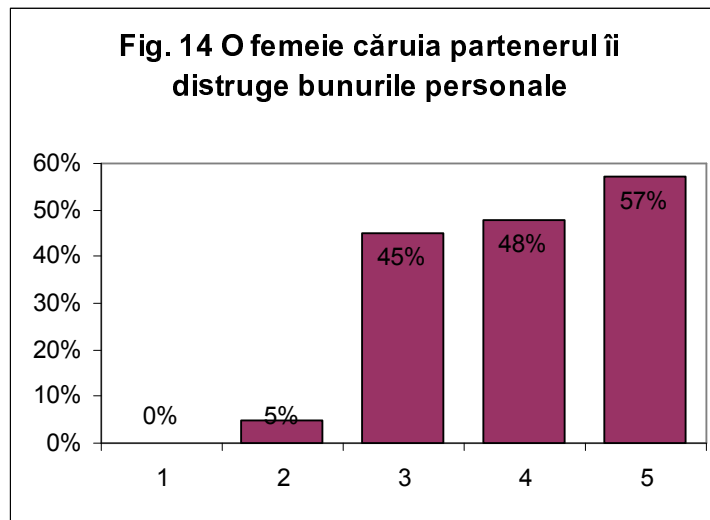


1 = deloc grav; 2 = nu prea grav; 3 = destul de grav; 4 = foarte grav; 5 = Da ("credeți că ar trebui pedepsiți prin lege?")

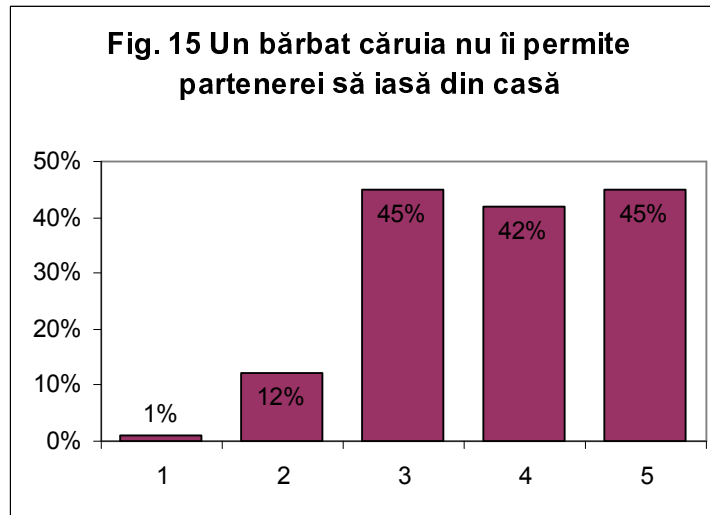
**Fig. 13 Un bărbat care își bate joc de credințele și valorile partenerii lui**



1 = deloc grav; 2 = nu prea grav; 3 = destul de grav; 4 = foarte grav; 5 = Da ("credeți că ar trebui pedepsiți prin lege?")

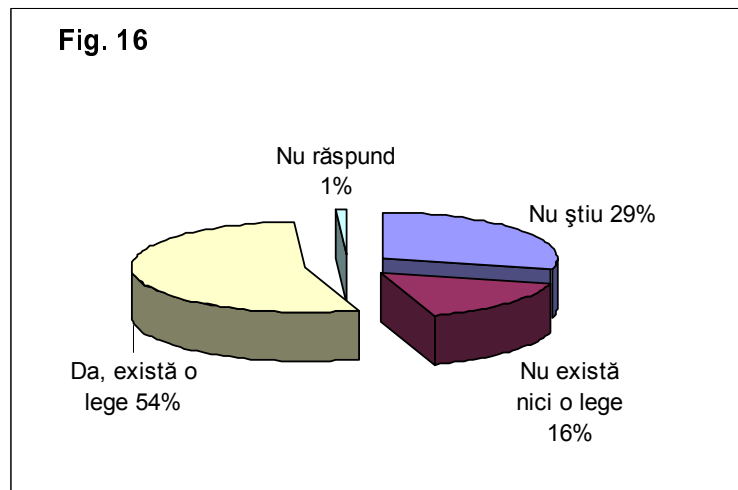


1 = deloc grav; 2 = nu prea grav; 3 = destul de grav; 4 = foarte grav; 5 = Da (“credeți că ar trebui pedepsiți prin lege?”)

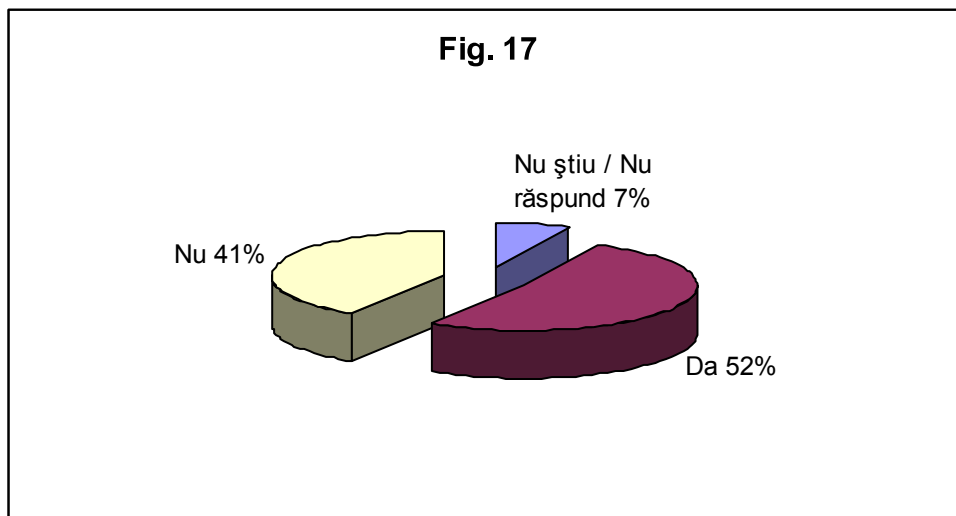


1 = deloc grav; 2 = nu prea grav; 3 = destul de grav; 4 = foarte grav; 5 = Da (“credeți că ar trebui pedepsiți prin lege?”)

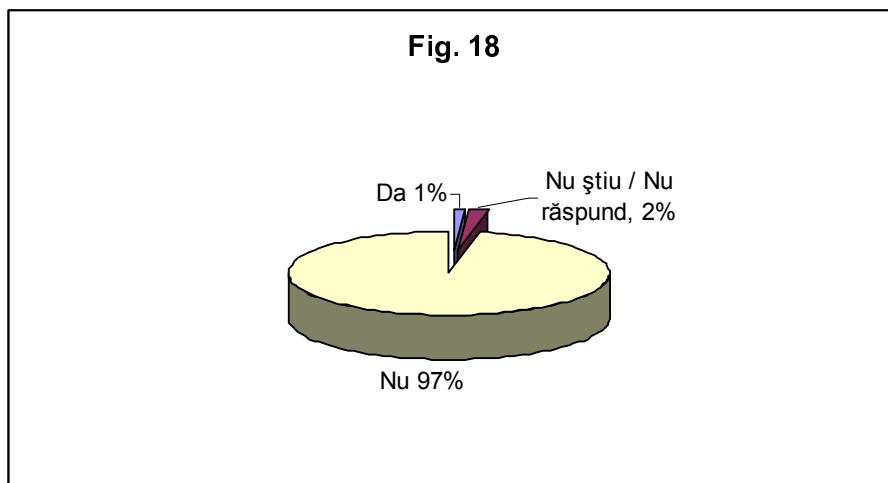
## 2. Din câte știți dvs. există vreo lege referitoare la violența domestică?



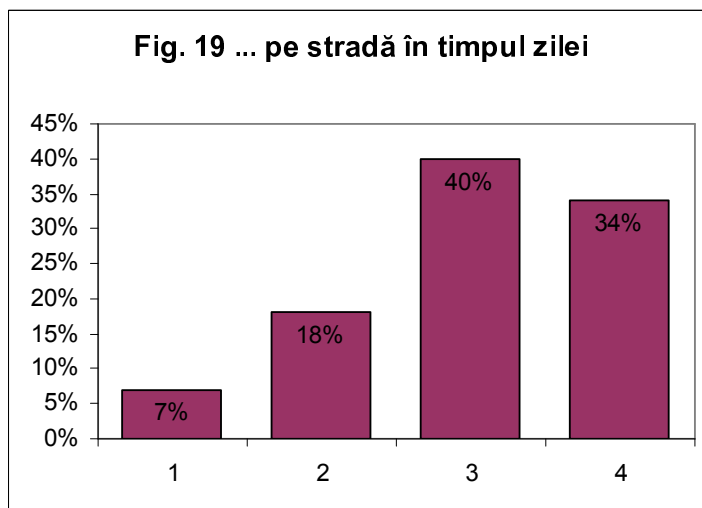
3. Dvs. ați auzit de existența unei organizații care să ajute victimele violenței domestice în România?



4. Dvs. ați apelat vreodată la o astfel de organizație?

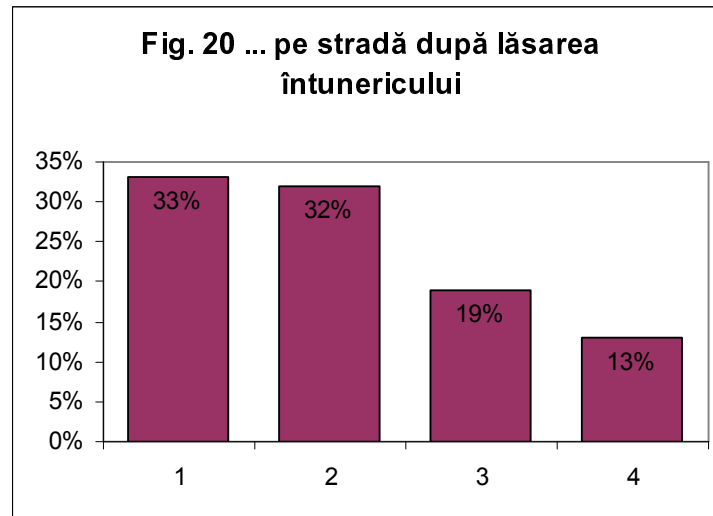


5. În ce măsură vă simțiți în siguranță când sunteți singură ...

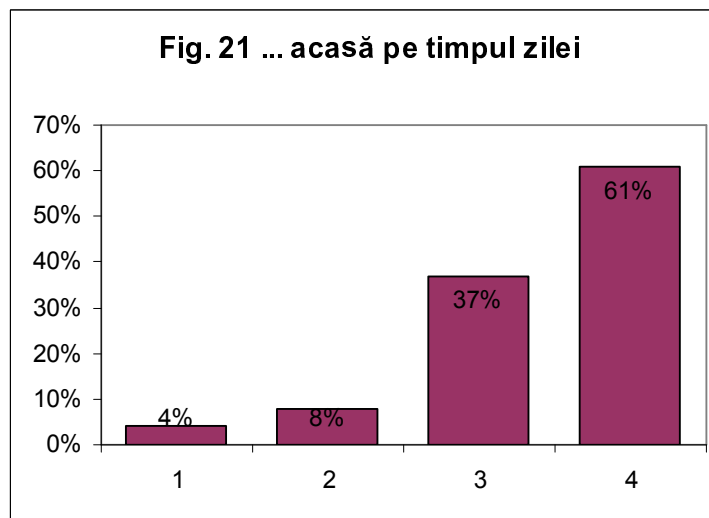




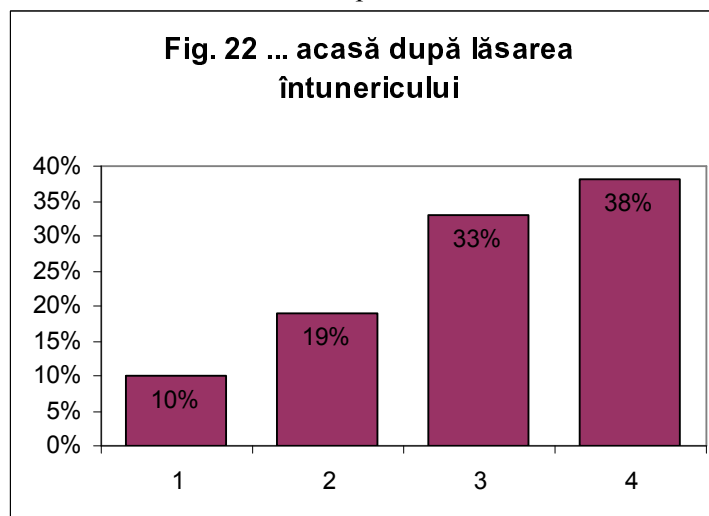
1 = foarte mică măsură; 2 = mică măsură; 3 = mare măsură; 4 = foarte mare măsură; 5 = nu știu / nu răspund



1 = foarte mică măsură; 2 = mică măsură; 3 = mare măsură; 4 = foarte mare măsură; 5 = nu știu / nu răspund

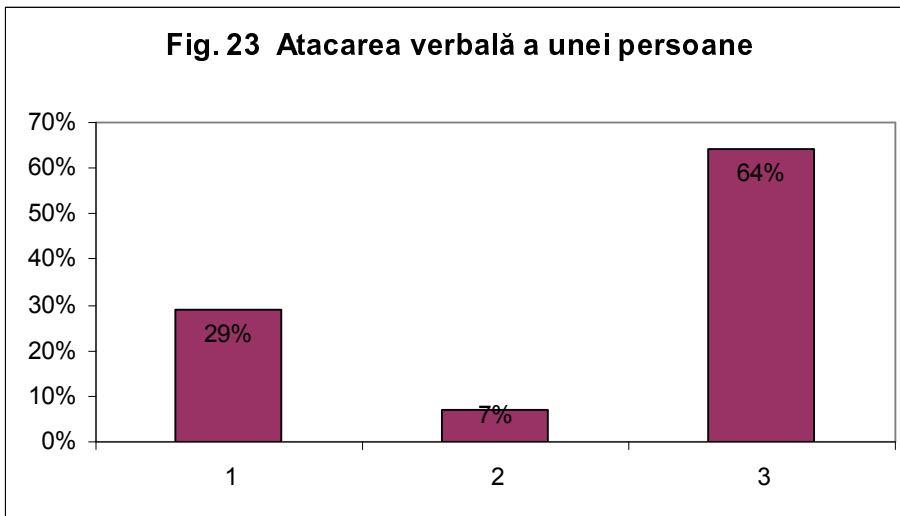


1 = foarte mică măsură; 2 = mică măsură; 3 = mare măsură; 4 = foarte mare măsură; 5 = nu știu / nu răspund

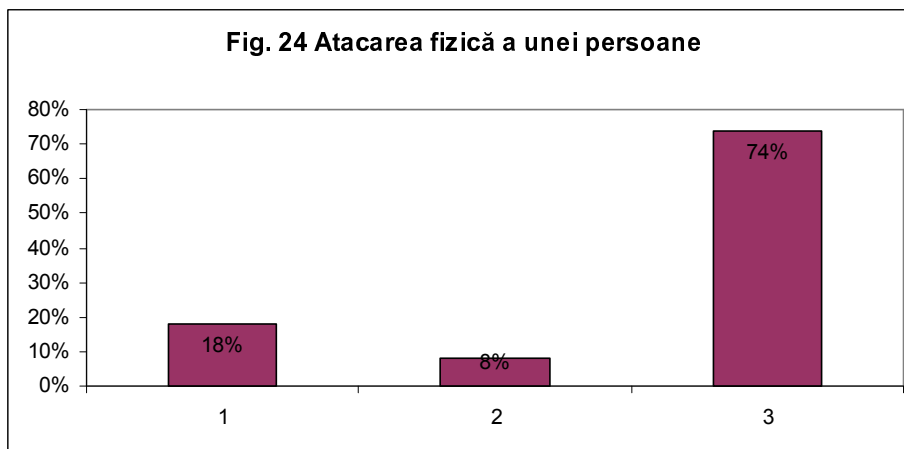


1 = foarte mică măsură; 2 = mică măsură; 3 = mare măsură; 4 = foarte mare măsură; 5 = nu știu / nu răspund

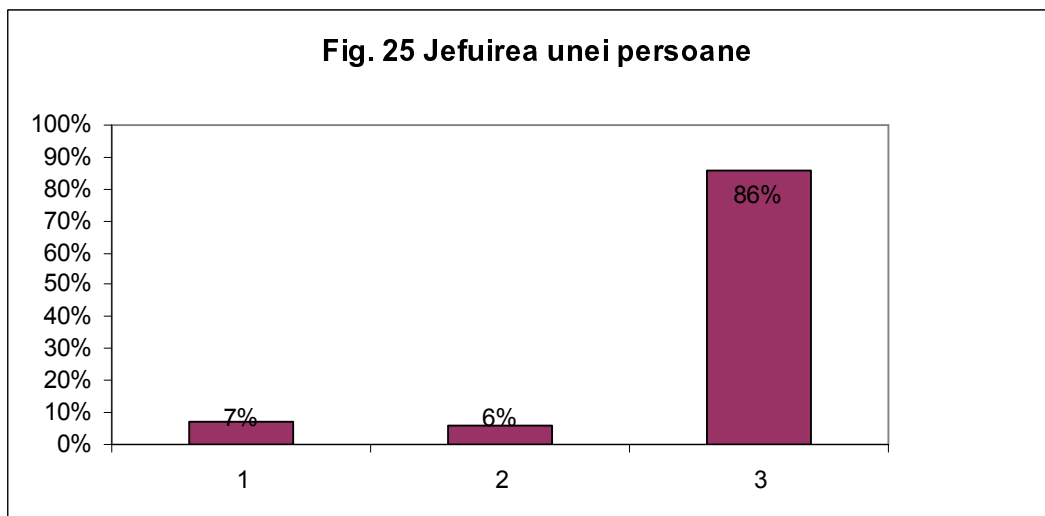
## 6. În ultimii zece ani, într-un loc public, dvs. ați fost de față la ...



1 = da, de multe ori; 2 = da, o singură dată; 3 = nu, niciodată

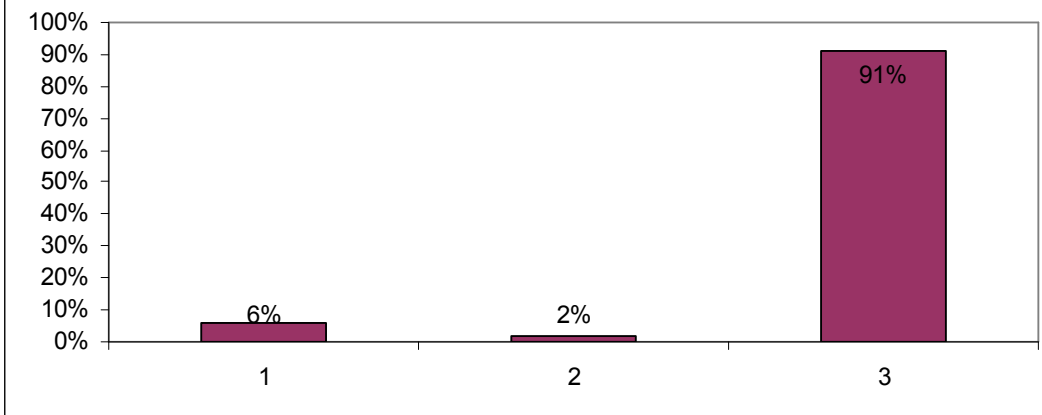


1 = da, de multe ori; 2 = da, o singură dată; 3 = nu, niciodată



1 = da, de multe ori; 2 = da, o singură dată; 3 = nu, niciodată

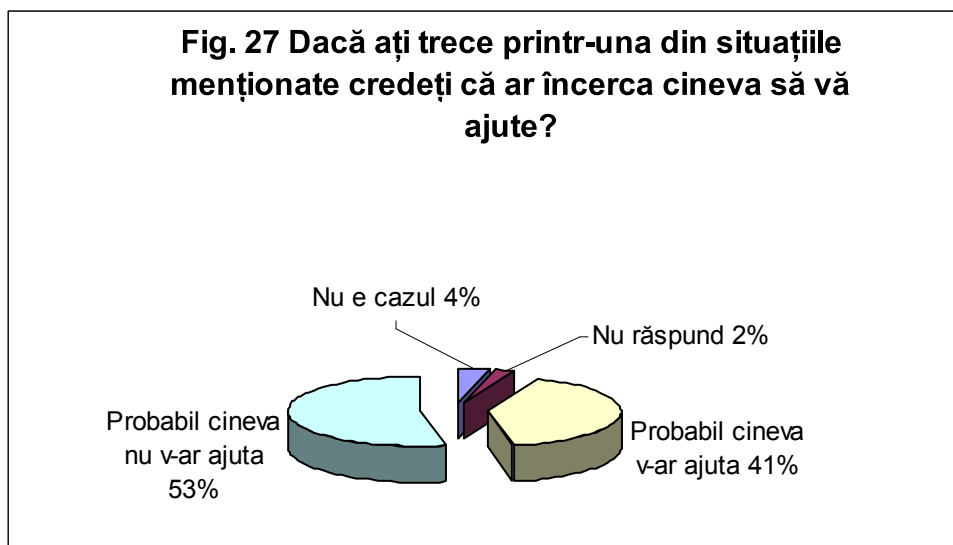
**Fig. 26 Agresarea sexuală a unei persoane**



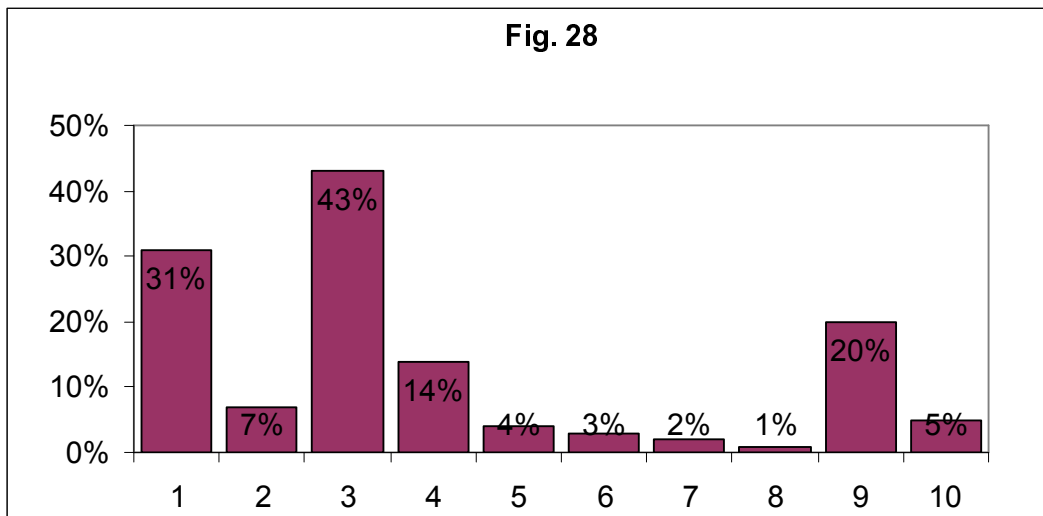
1 = da, de multe ori; 2 = da, o singură dată; 3 = nu, niciodată

**7. Dacă ați trece prin una din situațiile menționate, credeți că ar încerca cineva să vă ajute?**

**Fig. 27 Dacă ați trece printr-una din situațiile menționate credeți că ar încerca cineva să vă ajute?**

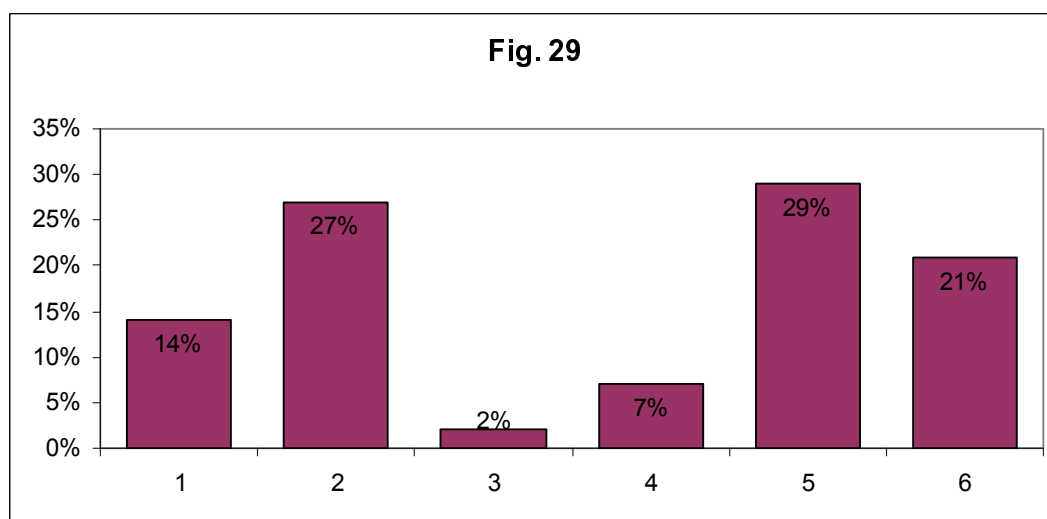


**6. După părerea dvs. cine ar trebui să intervină când cineva își bate partenera / soția?**



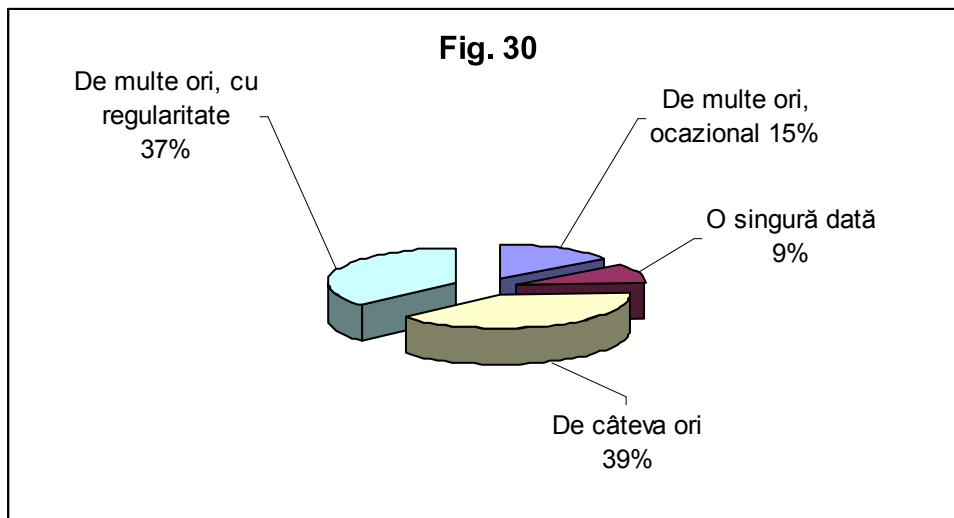
1 = poliția; 2 = prietenii; 3 = rudele; 4 = vecinii; 5 = nașii; 6 = Biserica; 7 = parchetul; 8 = altcineva; 9 = nimeni; 10 = nu știu / nu răspund

**7. Per ansamblu, cum apreciați modul în care vă înțelegeți acualul dvs. partener?**

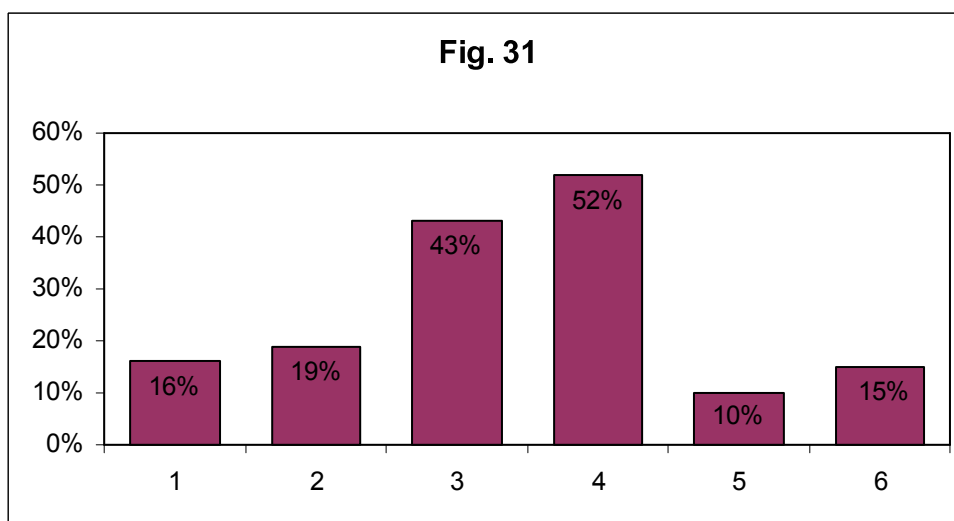


1 = nu răspund; 2 = nu e cazul; 3 = rău și foarte rău; 4 = satisfăcător; 5 = bine; 6 = foarte bine

**8. S-a întâmplat ... (formă de violență)?**

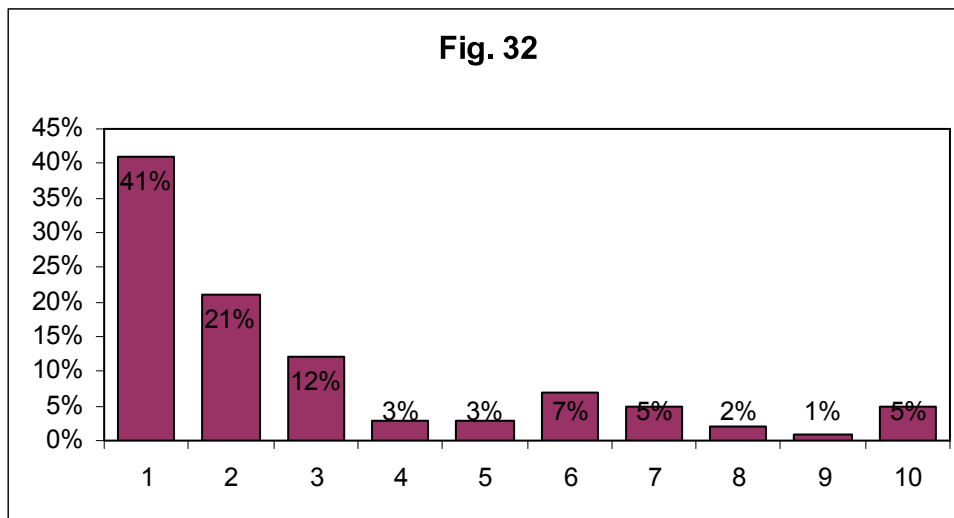


### 11. În ce perioadă a vieții s-a întâmplat?



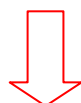
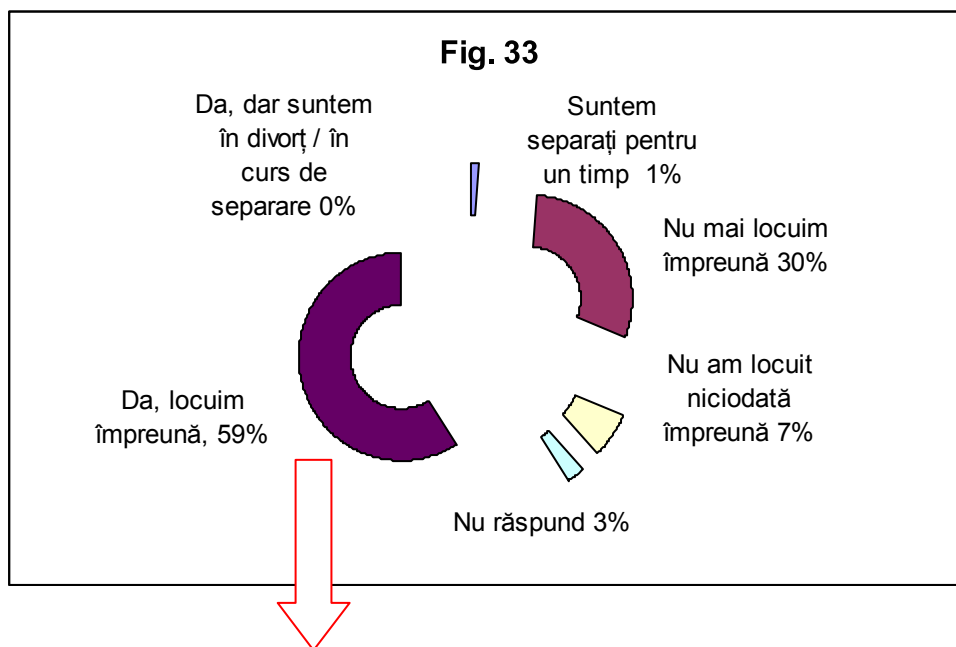
1 = în copilărie; 2 = în tinerețe, înainte să vă căsătoriți; 3 = în primii 5 ani de căsătorie / concubinaj; 4 = în următorii ani ai căsătoriei / concubinajului; 5 = ca persoană adultă, rămasă fără partener; 6 = la bătrânețe

### 12. Cine a fost principalul agresor?

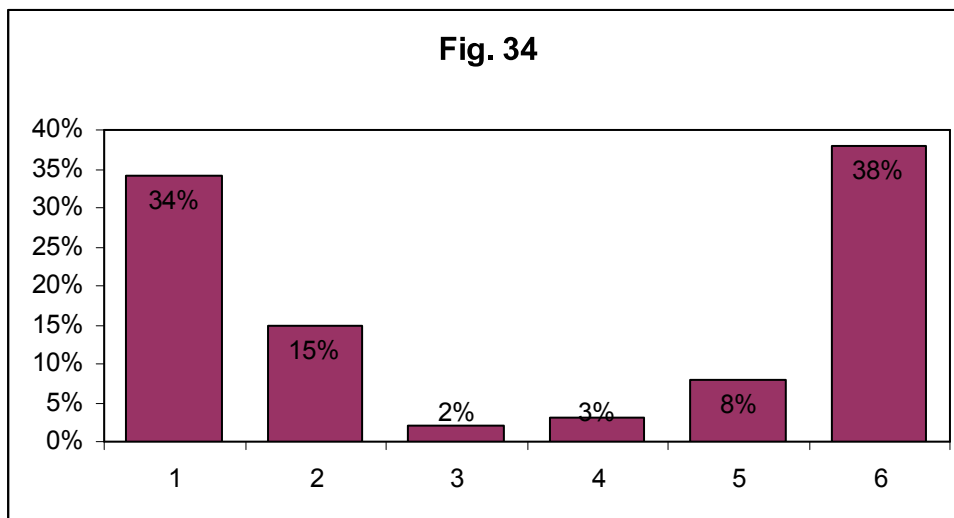


1 = actualul dvs. partener / soț; 2 = fostul dvs. partener / soț; 3 = tatăl dvs.; 4 = fratele dvs.; 5 = fiul dvs.; 6 = alt bărbat din familie; 7 = mama dvs.; 8 = sora dvs.; 9 = fiica dvs.; 10 = o altă femeie din familie

### 13. În prezent, mai locuiți cu persoana respectivă?

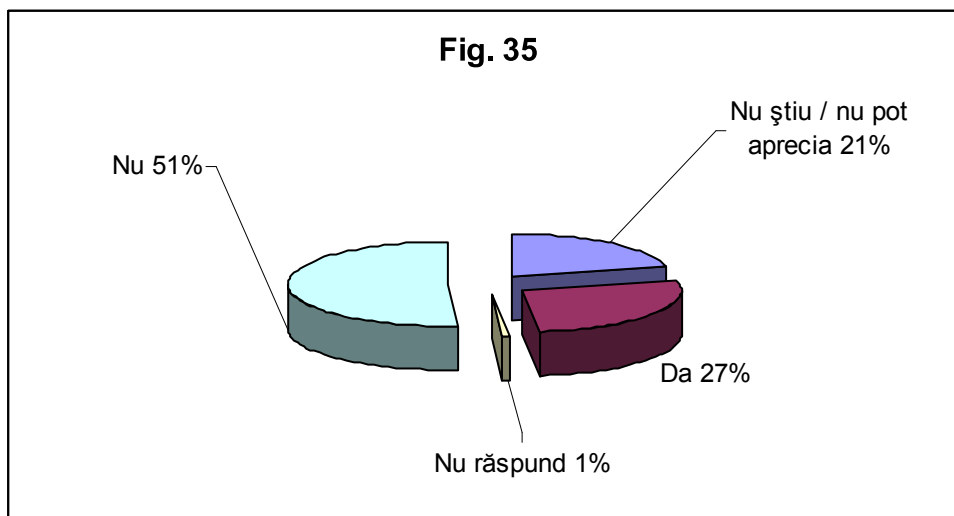


**Nu plecați pentru că ...**

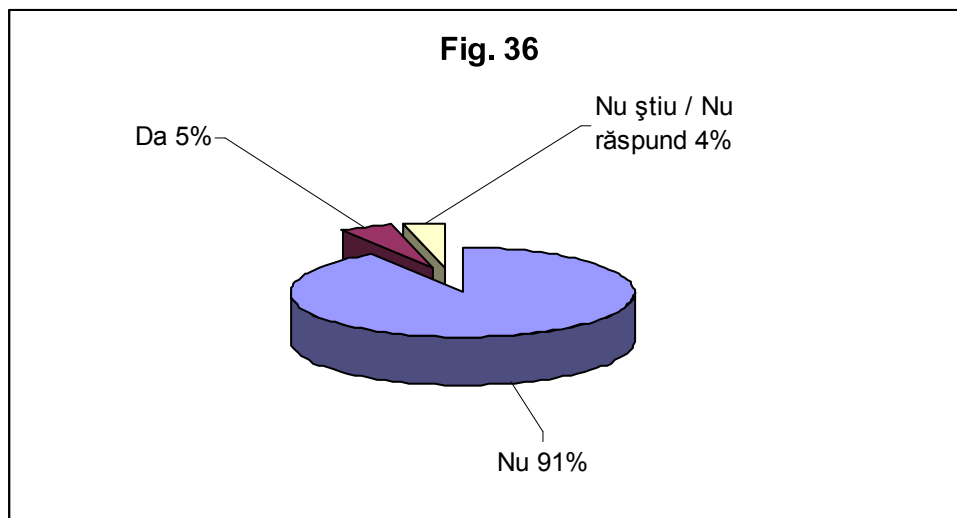


1 = nu aveți banii necesarii; 2 = vă este teamă de ce ar zice lumea; 3 = v-ați pierde serviciul; 4 = v-ați pierde prietenii; 5 = vă este teamă să nu fiți atacată; 6 = acestea sunt probleme pe care le găsești în orice familie

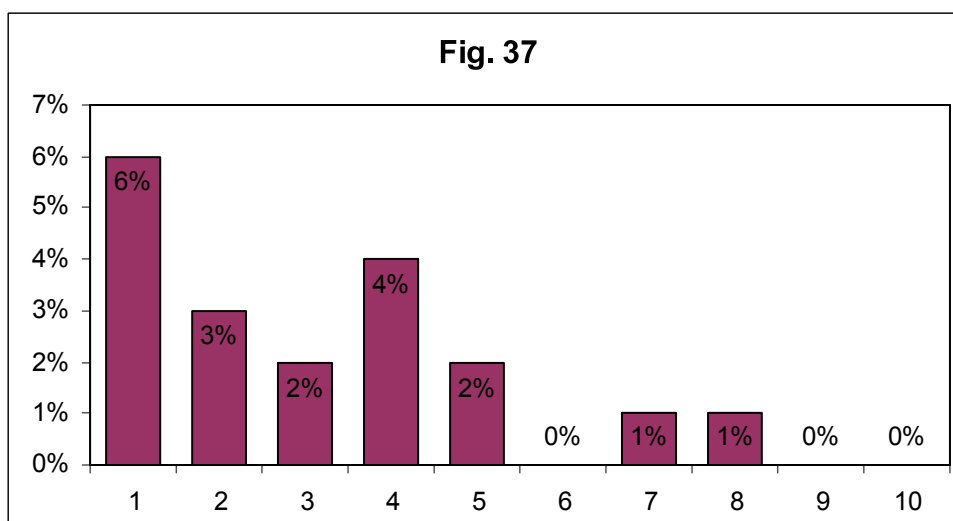
#### 14. Vă așteptați ca în următoarea perioadă să mai suferiți așa ceva?



#### 15. În ultimii doi ani vi s-a întâmplat să vi se ceară să aveți relații sexuale pentru obținerea unor avantaje profesionale și / sau materiale sau pentru a nu vă pierde locul de muncă?



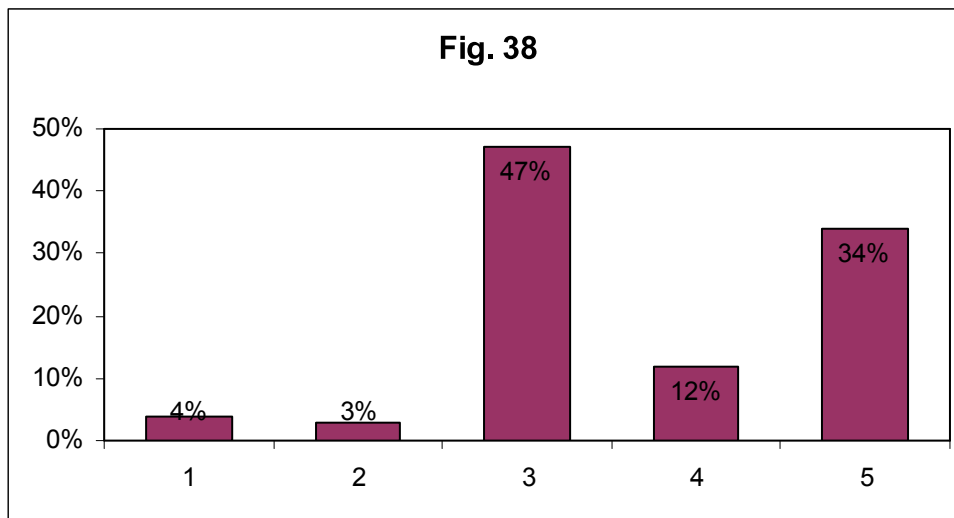
**16. La locul de muncă, sau la școală, vi s-a întâmplat ca un bărbat ... (în ultimile 12 luni)**



1 = să se uite la dvs. în mod nepotrivit; 2 = să facă gesturi deochiate către dvs.; 3 = să vă atingă într-un mod nepotrivit; 4 = să folosească limbaj sau glume porcoase chiar dacă știe că vă deranjează; 5 = să vă îmbrățișeze fără voia dvs.; 6 = să vă sărute fără voia dvs.; 7 = să vă invite la o întâlnire amoroasă cu promisiunea de a vă angaja sau promova; 8 = să vă ceară să aveți relații sexuale cu el cu promisiunea unei recompense; 9 = să vă ceară să aveți relații sexuale cu el, amenințându-vă; 10 = să încerce cu forța să aibă relații sexuale cu dvs.

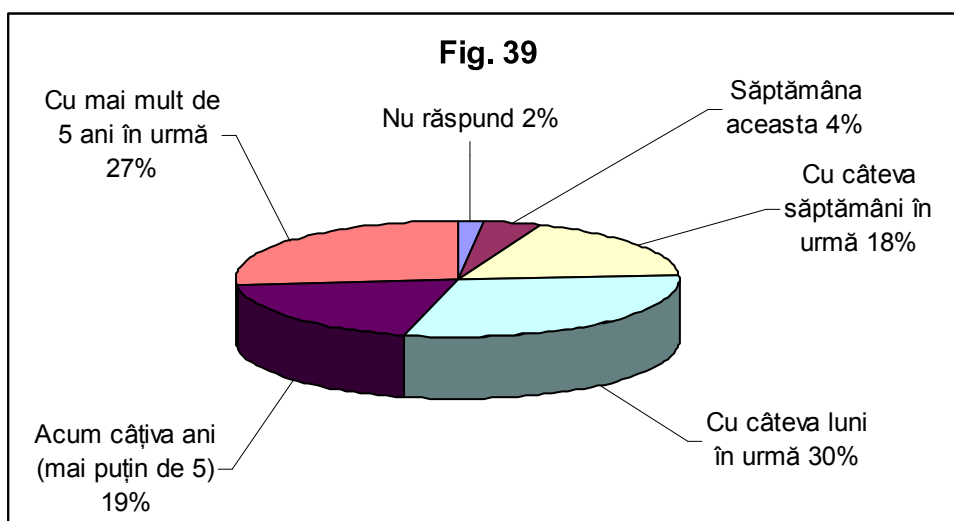
**17. Cine a exercitat împotriva dvs.această formă de hărțuire?**



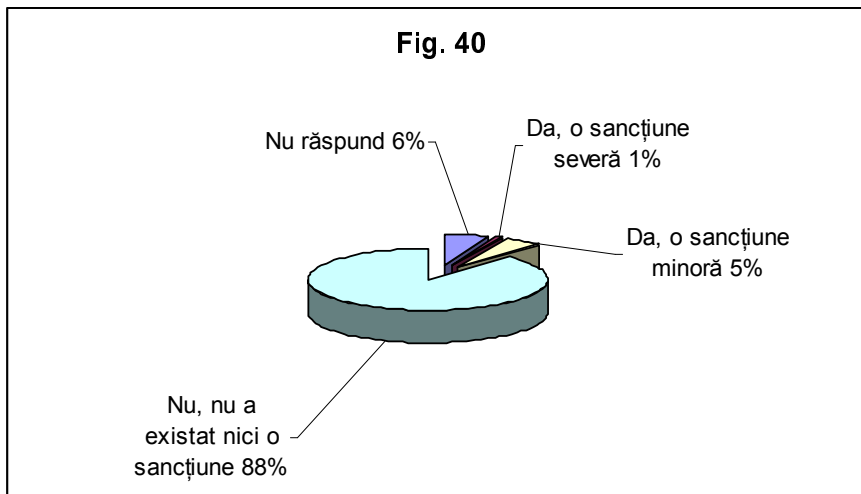


1 = șeful dvs. actual; 2 = o altă persoană din conducerea organizației în care lucrați; 3 = un coleg de la serviciu sau școală; 4 = un client; 5 = o altă persoană

### 18. Ultima dată când s-a întâmplat a fost ... ?



### 19. A existat vre-un fel de sancțiune împotriva persoanei care v-a hărțuit?



## **Capitolul 5. Studiul statistic privind sprijinul acordat României de către Uniunea Europeană**

### **I. Titlul proiectului “Centru de Consiliere, Asistență Socială și Intervenție în Criză pentru femeile victime ale violenței în familie”**

*Perioada de implementare:* decembrie 2003 - octombrie 2004

*Obiectivele proiectului:*

⇒ femeii și fetele victime ale violenței domestice și abuzului sexual vor beneficia timp de 9 luni de servicii directe de suport acordate de o echipă de 35 de specialiști instruiți să lucreze cu victimele;

⇒ monitorizarea cazurilor de violență domestică în colaborare cu Inspectoratul de Poliție al Județului Timiș și instruirea polițiștilor de la secțiile de poliție și posturile de poliție care vor lucra în preluarea acestor cazuri pe perioada celor 9 luni de derulare a proiectului;

⇒ desfășurarea unei campanii de informare și conștientizare asupra violenței în familie a 2 milioane de cetățeni din zona de vest prin mass-media și prin diseminarea de materiale informative la nivelul județului Timiș și Timișoara

*Grup țintă:* femeile și fetele victime ale violenței domestice și abuzului sexual și specialiști care lucrează cu astfel de cazuri

*Activitățile proiectului:*

✓ servicii directe pentru victime: consiliere telefonică, asistență în cadrul institutului de Medicină Legală, consiliere psihologică, psihoterapie centrată pe client, pe grup și pe familie, asistență socială, art-terapie și consiliere juridică;

✓ cursuri de pregătire și informare în vederea obținerii unui loc de muncă: s-au oferit servicii de intermediere de locuri de muncă cu ajutorul unor firme și a Agenției Județene pentru Ocuparea Forței de Muncă;

✓ colaborarea cu Inspectoratul Județean de Poliție în vederea: organizării unor training-uri pentru polițiști care intră în contact cu cazuri de violență domestică și abuz sexual; monitorizării cazurilor preluate de poliția din Timișoara și de județ, procesul fiind coordonat la nivelul poliției de un ofițer de poliție din cadrul Compartimentului de Prevenire al IJP Timiș; îmbunătățirii sistemului de preluare și înregistrare a cazurilor de abuz. Aceste cazuri au fost trimise spre Centru de Informare și Consiliere a Victimelor din cadrul IJP Timiș, unde victima a primit suport informațional și a fost direcționată spre serviciile APFR sau spre alte servicii locale;

✓ campanii de informare și conștientizare asupra fenomenului violenței domestice prin intermediul mass-media și prin organizarea unor evenimente publice. Activitățile campaniilor au inclus: realizarea unui clip TV, difuzarea unor talk-show-uri radio, organizarea unui maraton radio de o zi, colectarea de fonduri, mese rotunde, conferințe de presă și distribuție de materiale informaționale

*Rezultatele obținute în urma desfășurării activităților:*

❖ 496 de femei victime ale violenței în familie au beneficiat de serviciile proiectului, 37 de specialiști au fost pregătiți să lucreze pe cazuri, 29 de femei au participat la cursurile de obținere a unui loc de muncă și pentru 17 dintre ele a fost găsit un loc de muncă, 78 de polițiști de ordine publică din cadrul celor 14 centre zonale ale județului Timiș și 14 polițiști de proximitate au fost incluși în programul de training pe violență domestică;

❖ peste 2 milioane de cetățeni din zona de vest au fost conștientizați asupra fenomenului de violență în familie prin intermediul postului regional de televiziune TVR Timișoara, 9 talk-show-uri au fost difuzate prin intermediul Radio Vest, prima campanie publică a condus un maraton radio de o zi și o amplă acțiune stradală de diseminare de materiale informaționale;

❖ în cadrul acestei campanii, peste 250.000 de cetățeni au fost informați despre consecințele violenței domestice, s-au diseminat peste 2 mii de materiale promoționale, 187 de tineri au participat ca și subiecți la realizarea unui sondaj de opinie, peste 2000 lei grei au fost colectați și 15 personalități locale au susținut direct această campanie; alte două campanii s-au desfășurat în Timișoara și județul Timiș. Peste 33.000 de materiale informative au fost diseminate prin implicarea a peste 60 de voluntari;

❖ un birou de preluare a victimelor violenței în familie a fost amenajat în cadrul Institutului de Medicină Legală; o masă rotundă și două forumuri pe tema violenței domestice au fost organizate pentru 70 de reprezentanți ai institutelor publice și administrative locale, ONG-uri, formațiuni politice, mass-media și publicului larg; s-a realizat primul raport de monitorizare a cazurilor de violență domestică preluate de către Poliția Timiș; s-a creat un raport statistic al cazurilor care au beneficiat de serviciile proiectului; s-a organizat un eveniment public pentru reprezentarea obiectivelor create în cadrul programului de art-terapie, cu participarea a peste 150 de persoane; s-a inițiat un program de formare și supervizare continuă pentru echipa care intervine în cazurile de violență domestică susținută de un specialist; s-a realizat o sesiune de informare despre violența în familie pentru 30 de femei din Timișoara în cadrul unei reuniuni de Ziua Femeii destinată colectării de fonduri pentru femeile victime; au existat peste 90 de apariții în presa locală și regională.

*Parteneri:* Inspectoratul de Poliție al Județului Timiș, Inspectoratul de Medicină Legală, Federația Caritas a Diecezei Timișoara – Adăpostul “Casa Maria a Apostolilor”, Agenția Județeană pentru Ocuparea Forței de Muncă, Fundația Vest pentru Jurnalism Regional și Euroregional, Radio Vest, Jurnal Bănățean.

*Finanțator:* Uniunea Europeană prin programul Phare Societate Civilă 2011 – Componenta ACCESS Social Suma 50.689 euro

## II. Titlul proiectului “Climbing up – for a supported and shared life climbing up of woman victims of violence”

*Perioada de implementare:* octombrie 2003 – septembrie 2006

*Obiectivele proiectului:*

- ⇒ sprijinirea femeilor victime ale violenței prin servicii directe și prin mentoriat;
- ⇒ promovarea cooperării europene prin programele de învățare nonformală și elaborarea unui ghid de “bune practici” în susținerea victimelor violenței domestice;
- ⇒ crearea, testarea și implementarea unui “produs european” inovativ din punct de vedere educativ;
- ⇒ diseminarea acestui “produs” educațional la nivel european.

*Grup țintă:* femeile victime ale violenței în familie cu vârste cuprinse între 16 și 24 de ani, care nu mai frecventează o instituție de învățământ formal, precum și femeile cu vârsta de peste 25 de ani.

*Activitățile proiectului:*

- ✓ cu o durată de 3 ani, proiectul oferă posibilitatea mai multor organizații din șase țări europene să-și transfere experiența dobândită în programe de suport pentru victime și să înceapă implementarea acestor programe la nivelul fiecărei țări participante;
- ✓ O mare atenție este acordată în principal, programelor de educație non-formală adresate atât victimelor, cât și specialiștilor care lucrează cu acestea, precum și publicului larg, care este informat asupra necesității prevenirii și combaterii violenței în familie;
- ✓ proiectul contribuie la promovarea cooperării europene la nivelul educației non-formale adresate femeilor victime ale violenței în familie, prin studierea bunelor practici existente, precum și prin cooperarea și implementarea unor produse europene inovative.

*Rezultatele obținute în urma desfășurării activităților:*

- ✓ elaborarea unui Ghid al Bunelor Practici la nivel european privind intervenția în cazurile de violență domestică;
- ✓ elaborarea unei Culegeri de Programe Educaționale eficiente în susținerea femeilor victime ale abuzului;
- ✓ organizarea unor campanii de conștientizare;
- ✓ furnizarea unor servicii directe pentru victime;

*Parteneri:* Associação de Mulheres Contra a Violência (coordonator), Associação de Desenvolvimento Regional de Oeste, Câmara Municipal de Torres Vedras, Instituto Superior de Psicologia Aplicada – Portugalia, Research Centre of Women’s Affairs, Social Aid of Hellas –

Grecia, Cramaras Cooperative – Italia, Centre of Continuing Education in Sopot (CKU), Women’s Rights Centre Foundation – Polonia, Fundația Culturală Vest pentru Jurnalism Regional și European – România, Stockport College of Further and Higher Education, FamilyInfo Stockport, Stokport Council for Voluntary Service, Stokport Women’s Centre – Marea Britanie.

*Finanțator:* Uniunea Europeană prin programul Socrates Grundtvig 1 (proiect de cooperare europeană). Suma: 31.927 euro

### **III. Titlul proiectului ”Grupuri de suport pentru asistarea femeilor victime ale violenței domestice în mediul rural”**

*Perioada de implementare:* 30 noiembrie 2003 – 29 august 2004

*Obiectivele proiectului:*

⇒ crearea unor grupuri de suport pentru asistarea victimelor violentei domestice formate din membri ai comunitatii;

⇒ crearea unui model operational de functionarea a grupurilor de suport in mediul rural; informarea comunitatilor asupra fenomenului violentei domestice si a serviciilor existente pentru asistarea victimelor;

⇒ elaborarea unui studiu despre cum este perceput fenomenul violentei domestice de catre comunitate.

*Grupurile țintă:* femeile victime ale violenței domestice din mediul rural - comunitățile rurale.

*Activitățile proiectului:*

✓ instruirea membrilor comunității care intră primii în contact cu victimele (profesorul, preotul, asistentul social, directorul școlii, medicul, politistul);

✓ realizarea unei incursiuni în problematica violenței domestice și a celor mai potrivite metode de combatere a acesteia, precum și a importanței conștientizării fenomenului;

✓ crearea unei mișcări strategice care vizează atât soluționarea cauzei victimei, cât și schimbarea mentalității comunității.

*Rezultatele obținute în urma desfășurării activităților:*

✓ realizarea de seminarii lunare în comunele din județul Alba ținute de către voluntarii de la Fundația Pentru o Societate Deschisă, participând și: un reprezentat al Inspectoratului de Poliție al județului Alba, primarii comunelor, preoții, profesorii și membrii comunelor din județul Alba;

✓ diseminarea a unui număr de 1.100 de materiale promoționale privin violența domestică și metode de prevenire și combatere a acesteia;

✓ cosiliere psihologică acordată unui număr de peste 30 de femei din mediul rural.

*Parteneri:* Fundația pentru o Societate Deschisă, Inspectoratul de Poliție Alba, primăriile: Albac, Ciugud, Horea și Pianu.

*Finanțator:* Uniunea Europeană prin intermediul programului Phare Societate Civilă .Suma: 38.451 euro

#### **IV. Titlul proiectului: ”Violența domestică în fața realității”**

*Perioada de implementare:* februarie 2004 – iulie 2004

*Obiectivele proiectului:*

⇒ analizarea și elaborarea de studii, strategii / propuneri legislative în domeniul prevenirii și combaterii violenței în familie, realizarea schimbului de informații între instituțiile aflate în parteneriat, stabilirea unor pași specifici în abordarea concretă a fenomenului la nivel local;

⇒ punerea în aplicare a Planului de acțiuni la nivel județean;

⇒ analizarea cazurilor / situațiilor deosebite înregistrate la instituțiile participante la proiect;

⇒ găsirea unor modalități de gestionare a cazurilor / situațiilor.

*Grupurile țintă:* femeile victime ale violenței domestice din comunitățile sărace și grupurile dezavantajate.

*Activitățile proiectului:*

✓ analizarea nevoilor comunității locale și evaluarea potențialului de oferire a serviciilor în domeniul combaterii violenței domestice;

✓ identificarea de soluții în ceea ce privește consilierea agresorului;

✓ înființarea a cel puțin unui centru de zi pentru consilierea și resocializarea agresorului.

*Rezultatele obținute în urma desfășurării activităților:*

✓ realizarea de propuneri legislative pentru inițierea „ordinului de restricție“ pentru agresor;

✓ organizarea lunară, a forumurilor și a sesiunilor de training pentru grupurile de suport din comunitate;

✓ organizarea, în luna mai, a forumului regional, la care au participat factori de decizie din toată regiunea;

✓ continuarea cercetării de evaluare a impactului acestor acțiuni în societate.

*Parteneri:* Societatea Doamnelor Bucovinene Suceava; Fundația de Inițiativă Locală (FILBAC) Bacău; Asociația de Caritate Activ Botoșani; Fundația Femina 2000 Policolor Roman.

*Finanțator:* Uniunea Europeană prin intermediul programului Phare 2004. Suma: 16.855 euro

## **Capitolul 6. Concluzii asupra dimensiunii violenței domestice și la locul de muncă**

Problema este reală; doar în ultimile 12 luni (2003 – 2004):

- ❖ în jur de 800 de mii de femei din România au suferit în mod frecvent de violență în familie sub diferite forme;

- ❖ fenomenul în familie, deși nu pare să aibă o incidență mult mai mare decât în țările Uniunii Europene, are altă natură. Violența în România, are drept factori determinanți semnificativi, alcoolismul, sărăcia, socializarea într-un mediu marcat de violență și modelul patriarhal de organizare al familiei;

- ❖ la nivelul mentalităților, suntem încă departe de obiectivul “toleranță zero față de violența domestică” promovat de Uniunea Europeană și susținut de Guvernul României;

- ❖ atitudinea populației față de violența în familie indică faptul că această temă nu este considerată de către oameni o problemă prioritară, care necesită soluționare imediată;

- ❖ persoanele abuzate în familie, în egală măsură cu restul populației, știu despre existența unei legi care protejează victimele violenței în familie și pedepsește agresorul doar în procent de 55%;

- ❖ suportul pe care victimele îl primesc este, în principal de la rude și prieteni.

Persoanele lipsite de relații sociale trebuie să găsească singure soluții de ieșire din această situație;

- ❖ pentru moment nu doar drepturile și legislația nu sunt cunoscute, dar nici căile instituționale de rezolvare;

- ❖ vizibilitatea ONG-urilor care activează în domeniu nu pare să fie foarte bună, și datorită numărului redus al acestora;

- ❖ aproape o jumătate de populație știe că există o lege care pedepsește faptele de hărțuire sexuală;

- ❖ orașele mari au o ofertă largă de locuri de muncă și, implicit, mai multe oportunități de hărțuire sexuală, deci în prașele mari, cazurile sexuale sunt raportate mai des;

- ❖ este lipsit de sens a vorbi despre eficiența măsurilor de combatere a hărțuirii sexuale la locul de muncă.

## **Bibliografie:**

1. *Raport asupra implementării Proiectului privind forța de muncă și protecția socială*, finanțat din împrumutul 3849 RO acordat de Banca Mondială (Raportul Împrumutatului) – întocmit de către Unitatea de Coordonare a Proiectului din cadrul Ministerului Muncii Solidarității Sociale și Familiei; București 2004
2. *Cercetare națională privind violența în familie și la locul de muncă* – Centrul Parteneriat pentru Egalitate; București 2004; pag. 4 - 138
3. *Equal opportunities for women and men - monitoring law and practice in new member states and accession countries of the European Union*, Roxana Tesiu; Florentina Bocioc – Open Society institute network women's program; București 2005; pag. 6 – 11, pag. 17 -23, pag. 27
4. *Survey on violence against women in Bucharest* – The Gallup Organization Romania; București mai 2003; pag. 5 – 45
5. Legea nr.197 din 13 noiembrie 2000 pentru modificarea și completarea unor dispoziții din Codul penal – M.O. nr. 568/15 noi. 2000
6. *2004 Annual Report* – The Coalition of NGO's oh working in the area of violence against women; București 2004 – 2005; pag. 10 – 23
7. Raport național privind egalitatea de șanse între femei și bărbați – Liliana Coica; Valentina Coșescu; Cristina Ilinca; București 2002; pag. 3 - 11
8. *Stop violența în familie - Program informațional destinat lucrătorilor de poliție implicați în prevenirea și combaterea violenței în familie* – Mădălina Constantin; București 2003, Editura Lumen; pag. 2 – 33
9. *Ajutăm femeile să se ajute singure*, Raport anual 2004 – Asociația pentru Promovarea femeii din România; Timișoara 2004; pag. 11 - 19

#### **Resurse web:**

- ✓ *Nu violenței – campania împotriva violenței asupra femeii*  
[http://www.121.ro/nu\\_violenta/infoclick3.php3](http://www.121.ro/nu_violenta/infoclick3.php3)
- ✓ *Centrul de consiliere împotriva abuzului sexual și violenței*  
<http://www.artemis.com.ro/adapost.php>
- ✓ *Femeile sunt tratate altfel decât bărbații la locul de muncă*  
[http://www.ele.ro/Femeile\\_sunt\\_tratate\\_altfel\\_decat\\_barbatii\\_la\\_locul\\_de\\_munca\\_--a842.html](http://www.ele.ro/Femeile_sunt_tratate_altfel_decat_barbatii_la_locul_de_munca_--a842.html)
- ✓ *De ce femeile sunt manageri mai buni*  
<http://www.eva.ro/cariera/articol154.html>
- ✓ *Violența în familie*  
<http://www.eva.ro/cariera/articol154.html>



- ✓ *Violența domestică*  
<http://www.fanclub.ro/violenta-domestica-at13335.html>
- ✓ *Violența domestică, în atenția autorităților*  
<http://www.monitorulneamt.ro/stiri/?editia=20060405&pagina=4&articol=3873>
- ✓ *Violența domestică (partea a II<sup>a</sup>)*  
<http://forum.itbox.ro/about1181.html>
- ✓ *Guvernul și violența domestică*  
<http://www.pnl.ro/index.php?id=dp1349>
- ✓ *E dreptul tău să trăiești fără teamă și fără violența! Violența lasă semne! Cât timp vrei să le acoperi și să-l mai acoperi?*  
<http://www.cjvrancea.ro/stiri/stire.php?i=182>